

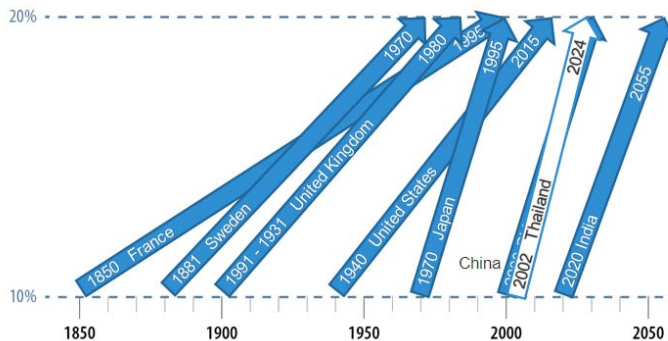
การถือฤระหว่างผู้สูงอายุกับบุตรวัยผู้ใหญ่: HART WAVE 2

เดือนเพ็ญ ธีรวรรณวิวัฒน์
คณะสถิติประยุกต์ สถาบันบัณฑิตพัฒนบริหารศาสตร์

1. บทนำ

องค์การสหประชาชาติได้จัดการประชุมสมัชชาโลกว่าด้วยเรื่องผู้สูงอายุไปแล้ว 2 ครั้ง โดยครั้งที่ 1 จัดขึ้นในปี ค.ศ. 1982 ที่กรุงเวียนนา ประเทศออสเตรีย ซึ่งในขณะนั้นประเทศที่เผชิญกับปัญหาการสูงวัยของประชากรเป็นประเทศที่พัฒนาแล้วเป็นส่วนใหญ่ เช่น สหรัฐอเมริกา เยอรมัน อังกฤษ ฝรั่งเศส สวีเดน และญี่ปุ่น เป็นต้น ดังนั้นแผนปฏิบัติการนานาชาติเกี่ยวกับผู้สูงอายุที่ออกมา ที่มีชื่อเรียกว่า “Vienna International Plan of Action on Ageing” จึงเน้นเกี่ยวกับเรื่องของสวัสดิการผู้สูงอายุ ใน 2 ประเด็น คือ ประเด็นด้านมนุษยธรรมที่เกี่ยวข้องกับการสนองความจำเป็นที่เฉพาะของผู้สูงอายุ และประเด็นด้านเศรษฐศาสตร์-ประชากรมหภาคที่เน้นในภาพรวมต่างๆไปว่านโยบายเกี่ยวกับผู้สูงอายุจะต้องไม่ทำให้เป็นภาระของประเทศมากจนถึงขนาดดูดซับทรัพยากรของชาติไปจนหมดหรือเกือบหมด

ต่อมาอีก 20 ปี คือ ปี ค.ศ. 2002 ได้มีการจัดประชุมสมัชชาโลกขึ้นอีกครั้งเป็นครั้งที่ 2 ที่กรุงแมดริด ประเทศสเปน ในครั้งนี้ประเทศที่กำลังพัฒนากำลังประสบกับปัญหาการเพิ่มขึ้นอย่างรวดเร็วของจำนวนและสัดส่วนของประชากรสูงอายุจนมีผู้กล่าวว่าเหตุการณ์นี้จะเป็นการเปลี่ยนแปลงที่สำคัญยิ่งของศตวรรษที่ 21 ที่จะต้องถูกจารึกไว้ เนื่องจากประเทศเหล่านี้มีจำนวนประชากรรวมกันมากกว่าครึ่งหนึ่งของโลก และมีแนวโน้มที่จะกลายเป็นสังคมผู้สูงอายุอย่างรวดเร็วภายในครั้งแรกของศตวรรษนี้ ซึ่งรวดเร็วกว่าประเทศที่พัฒนาแล้วอย่างมาก ดังแสดงไว้ในรูปที่ 1 ตัวอย่างประเทศที่พัฒนาแล้ว เช่น ฝรั่งเศส ใช้เวลา 145 ปี ในการที่สัดส่วนประชากรสูงอายุ (ตั้งแต่อายุ 60 ปีขึ้นไป) เพิ่มจากร้อยละ 10 ในปี ค.ศ. 1850 เป็นร้อยละ 20 ในปี ค.ศ. 1995 สหรัฐอเมริกา ใช้เวลา 75 ปีจากปี ค.ศ. 1940 ถึงปี ค.ศ. 2015 ในการที่สัดส่วนประชากรสูงอายุเพิ่มจากร้อยละ 10 เป็นร้อยละ 20 ในขณะที่ประเทศที่กำลังพัฒนาใช้เวลาสั้นกว่ามากในการที่จะเพิ่มสัดส่วนดังกล่าวนี้เป็น 2 เท่า เช่น จีน ใช้เวลา 25 ปีจากปี ค.ศ. 2000 ถึงปี ค.ศ. 2025 สำหรับประเทศไทยข้อมูลจากการคาดประมาณประชากร (สำนักงานคณะกรรมการพัฒนาเศรษฐกิจและสังคม) พบว่าในการเพิ่มสัดส่วนประชากรอายุ 60 ปีขึ้นไปจากร้อยละ 10 เป็นร้อยละ 20 จะใช้เวลาแค่ 22 ปี คือจากปี ค.ศ. 2002 ถึง ปี ค.ศ. 2024 เป็นต้น



รูปที่ 1 การเพิ่มสัดส่วนประชากรสูงอายุเป็น 2 เท่าของประเทศต่างๆ
หมายเหตุ ปรับมาจากWHO

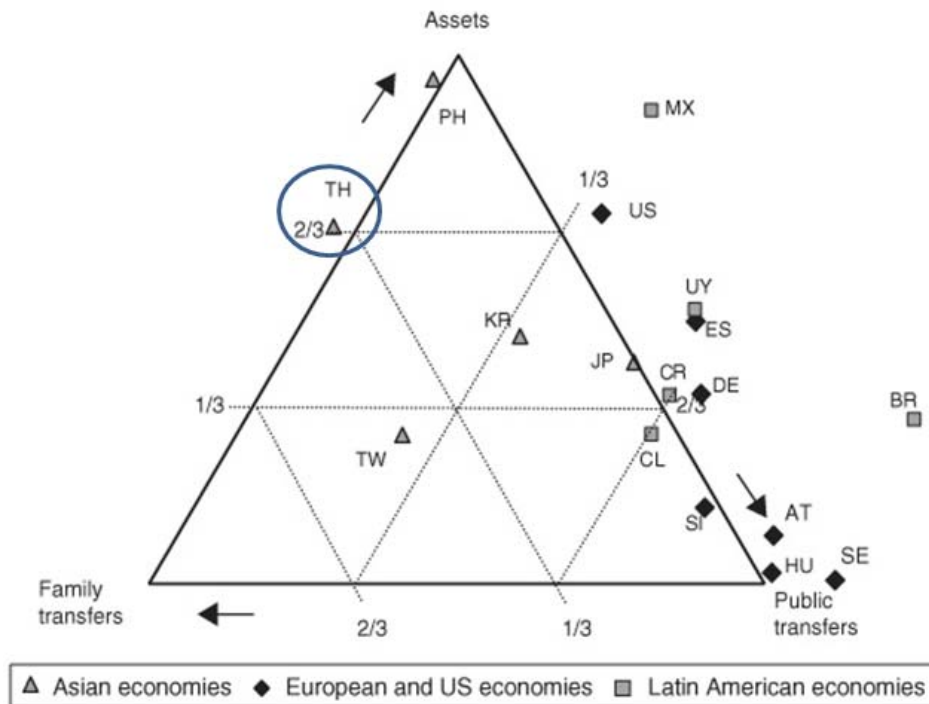
จากการประชุมสมัชชาโลกครั้งที่ 2 นี้้องค์การสหประชาชาติได้ออกแผนปฏิบัติการนานาชาติเกี่ยวกับผู้สูงอายุ ที่มีชื่อเรียกว่า “Madrid International Plan of Action on Ageing” (MIPAA) ที่ชัดเจนและเข้มข้นมากขึ้น โดยมีข้อเสนอแนะเพื่อการปฏิบัติ 200 ข้อ (จากเดิมใน Vienna International Plan of Action on Ageing ซึ่งมีแค่ 62 ข้อ) แบ่งออกเป็น 3 ด้านใหญ่ๆ คือ การทำให้เรื่องของผู้สูงอายุเป็นประเด็นหลักในงานพัฒนา การสูงวัยอย่างมีสุขภาพดีและมีสุขภาวะที่ดี และการสร้างความมั่นใจว่าจะมีสภาพแวดล้อมที่เกื้อหนุนและเหมาะสมกับผู้สูงอายุ

ดังนั้นจึงกล่าวได้ว่าเป็นครั้งแรกที่มีข้อตกลงร่วมกันระหว่างนานาชาติในการผนวกผู้สูงอายุเข้าไปกับเรื่องของการพัฒนา โดยได้มีการบรรจุลงในแผนปฏิบัติการนานาชาติเกี่ยวกับผู้สูงอายุแมตริคว่าผู้สูงอายุต้องมีส่วนร่วมในงานพัฒนาและได้รับประโยชน์จากงานพัฒนาอย่างเต็มที่ ผู้สูงอายุสามารถมีบทบาทสำคัญต่อการพัฒนาในทุกระดับตั้งแต่ครอบครัว ชุมชน และประเทศ และภายใต้บทบาทของผู้สูงอายุกับการพัฒนา MIPAA มีข้อเสนอแนะที่สำคัญประการหนึ่งเกี่ยวกับการเกื้อกูลกันและความเป็นปึกแผ่น (Solidarity) ของคนต่างรุ่นต่างวัยในทุกระดับ อันจะเป็นรากฐานสำคัญในการนำไปสู่สังคมสำหรับทุกวัย และก่อให้เกิดความยึดเหนี่ยวทางสังคมที่แน่นแฟ้น (Social cohesion) ต่อกัน ซึ่งนักวิชาการทั้งหลายเชื่อว่าจะมีผลกระทบในเชิงบวกทั้งต่อระบบการดูแลอย่างเป็นทางการ อันได้แก่สวัสดิการของภาครัฐ และระบบการดูแลอย่างไม่เป็นทางการ โดยเฉพาะจากครอบครัว ต่อมาในปี 2009 ได้มีความพยายามที่จะเรียกร้องให้ประเทศต่างๆส่งเสริมโดยการเพิ่มโอกาสในการมีปฏิสัมพันธ์กันระหว่างคนรุ่นหนุ่มสาวและรุ่นสูงอายุในครอบครัว ในที่ทำงาน และในสังคมให้มากขึ้น อย่างไรก็ตามเป็นที่เห็นพ้องต้องกันว่าการมีปฏิสัมพันธ์และการเกื้อกูลกันระหว่างคนต่างรุ่นกันนั้นจะต้องเริ่มที่ระดับครอบครัวก่อน

ในขณะเดียวกันองค์การอนามัยโลก (World Health Organization) ก็ได้ตั้งเป้าในปี พ.ศ. 2563 ถึง 2573 (ค.ศ. 2020 ถึง 2030) เป็นทศวรรษแห่งการสูงวัยอย่างสมบูรณ์ (Decade of Healthy Ageing) เช่นเดียวกับ MIPAA ขององค์การสหประชาชาติ องค์การอนามัยโลกเห็นว่าความสัมพันธ์ทั้งที่เป็นทางการและไม่เป็นทางการกับบุคคลรอบข้างเป็นองค์ประกอบที่สำคัญประการหนึ่งที่เกิดความสมบูรณ์ในการสูงวัย ความสามารถที่จะสร้างและรักษาความสัมพันธ์ (ทางสังคม) กับบุคคลอื่นทั้งความสัมพันธ์ที่ใกล้ชิดหรืออย่างไม่เป็นทางการนอกเหนือจากบุตรและสมาชิกในครอบครัว อันได้แก่ เพื่อนบ้าน และเพื่อนร่วมงาน เป็นต้น และความสัมพันธ์อย่างเป็นทางการ เช่น กับผู้ให้บริการในชุมชน มักจะถูกระบุจากผู้สูงอายุว่าเป็นสิ่งสำคัญต่อความอยู่ดีมีสุขของตน และให้ข้อคิดเห็นเพิ่มเติมว่ายิ่งอายุมากขึ้น ยิ่งต้องให้ความสำคัญกับความสามารถด้านนี้มากขึ้นตามไปด้วย เนื่องจากผลเชิงบวกของความสัมพันธ์ทั้งอย่างไม่เป็นทางการโดยเฉพาะจากครอบครัว และอย่างเป็นทางการจะก่อให้เกิดความไว้วางใจ และการสนับสนุนทางสังคมอันจะนำมาสู่สุขภาวะที่ดี ปกป้องผู้สูงอายุจากการเสื่อมถอยทางร่างกายและจิตใจทำให้ผู้สูงอายุมีชีวิตที่ยืนยาวอย่างมีคุณภาพ

จากการศึกษาข้อมูลในระดับมหภาคเรื่องการสูงวัยกับเศรษฐกิจระหว่างรุ่นคน (Aging Population and Generational Economy) ของ 17 ประเทศ ใน 3 กลุ่มระบบเศรษฐกิจ ได้แก่ กลุ่มระบบเศรษฐกิจอาเซียน (ประเทศญี่ปุ่น-JP เกาหลีใต้-KR ฟิลิปปินส์-PH ไทย-TH และ ไต้หวัน-TW) กลุ่มระบบเศรษฐกิจยุโรป และสหรัฐอเมริกา (ประเทศออสเตรีย-AT เยอรมันนี-DE สเปน-ES ฮังการี-HU สวีเดน-SE สโลเวเนีย-SI และสหรัฐอเมริกา-US) และกลุ่มระบบเศรษฐกิจลาตินอเมริกา (ประเทศบราซิล-BR ชิลี-CL คอสตาริกา-CR เม็กซิโก-MX และอุรุกวัย-UY) Mason และ Lee (2011) ระบุว่าเงินทุนที่ใช้จ่ายในการสนับสนุนผู้สูงอายุ (อายุ 65 ปีขึ้นไป) มาจาก 3 แหล่งด้วยกัน คือ การถ่ายโอนทรัพยากรจากภาครัฐบาล (Public transfers) จากภาคเอกชน

(Private transfers) ซึ่งหมายถึงจากครอบครัวเป็นหลัก และ จากสินทรัพย์รวมทั้งการออมของตัวเอง (Asset-based allocations) ประเทศต่างๆเหล่านี้มีความแตกต่างกันในเรื่องของสัดส่วนของแหล่งเงินทุนที่เกื้อหนุนผู้สูงอายุ ดังแสดงไว้ในรูปที่ 2 และจะเห็นได้ว่าสำหรับประเทศไทย แหล่งทรัพยากรหลักในการเกื้อหนุนผู้สูงอายุมาจากครอบครัว รองลงมาคือจากสินทรัพย์และเงินออมของผู้สูงอายุ ส่วนการสนับสนุนที่ได้รับจากภาครัฐน้อยมาก



รูปที่ 2 แหล่งเงินทุนที่ใช้ในการเกื้อหนุนผู้สูงอายุในกลุ่มประเทศต่างๆ

แหล่งที่มา Mason and Lee (2011)

ด้วยเหตุดังกล่าวงานวิจัยนี้จึงเน้นศึกษาระบบการเกื้อหนุนผู้สูงอายุจากครอบครัว ความเข้มแข็งของระบบเกื้อหนุนประเภทนี้อยู่บนพื้นฐานของความสัมพันธ์ที่แน่นแฟ้นหรือความเป็นปึกแผ่นระหว่างสมาชิกในครอบครัวเดียวกัน ซึ่งมักอยู่ในลักษณะของความสัมพันธ์ระหว่างสมาชิกต่างรุ่นกัน ความสัมพันธ์ข้ามรุ่น โดยเฉพาะระหว่างบิดามารดาสูงอายุกับบุตรวัยผู้ใหญ่ที่มีความซับซ้อนองได้หลายแง่มุม ดังจะเห็นได้จากหลากหลายทฤษฎีที่มีผู้นำมาใช้ในการอธิบายความสัมพันธ์นี้ ถ้ามองอย่างผิวเผินก็จะเห็นว่าความสัมพันธ์ดังกล่าวเป็นความสัมพันธ์ในลักษณะที่ผู้สูงอายุได้รับการสนับสนุนช่วยเหลือจากบุตรวัยผู้ใหญ่เกี่ยวข้องกับพฤติกรรมที่แสดงถึงความกตัญญูรู้คุณซึ่งยังมีอยู่มากในสังคมตะวันออก อย่างไรก็ตามถ้าพิจารณาให้ลึกลงไปก็จะพบว่าผู้สูงอายุไม่ได้เป็นเพียง “ผู้รับ” อย่างเดียว แต่ยังแสดงบทบาทของการเป็น “ผู้ให้” ด้วย โดยพบว่าผู้สูงอายุจำนวนไม่น้อยที่ช่วยเหลือเกื้อกูลบุตรวัยผู้ใหญ่ ดังนั้นวัตถุประสงค์ของงานวิจัยนี้จึงมี 2 ประการ คือ (1) เพื่อศึกษาความเป็นปึกแผ่นของครอบครัวผู้สูงอายุไทยในปัจจุบัน โดยเฉพาะด้านที่ปรากฏให้เห็นเป็นรูปธรรมอันได้แก่ ด้านโครงสร้างของครอบครัว ด้านความเชื่อมโยงสัมพันธ์กัน และด้านการปฏิบัติตามหน้าที่ และ (2) เพื่อวิเคราะห์จัดประเภท (Typology) ของการเกื้อกูลกันระหว่างผู้สูงอายุไทยกับบุตรวัยผู้ใหญ่

ในการศึกษาตามวัตถุประสงค์ดังกล่าวข้างต้นนี้ผู้วิจัยจะทำการเปรียบเทียบระหว่างผู้สูงอายุวัยต้น (อายุ 60-69 ปี) วัยกลาง (อายุ 70-79 ปี) และวัยปลาย (อายุ 80 ปีหรือสูงกว่า) ด้วย เพราะต้องการที่จะศึกษาว่าความสัมพันธ์กับบุตรของผู้สูงอายุที่เกิดในช่วง Baby boom (ช่วงปีพ.ศ. 2489 ถึง 2506 ซึ่งครอบคลุมช่วงเวลาเกิดของผู้สูงอายุวัยต้น (เกิดช่วง พ.ศ. 2490-2500)) แตกต่างจากผู้สูงอายุที่เกิดก่อนหน้านั้นหรือไม่เนื่องจากในระยะหลังมีการหย่าร้างและการกลับมาสมรสใหม่มากขึ้น ซึ่งอาจส่งผลให้สายสัมพันธ์ระหว่างสมาชิกในครอบครัวของรุ่น Baby boomers อ่อนแอลงเมื่อเทียบกับรุ่นก่อนหน้า แต่ในขณะที่นักวิชาการบางท่านเชื่อว่าบิดามารดารุ่น Baby boom น่าจะมีความใกล้ชิดกับบุตรมากกว่าบิดามารดารุ่นก่อนหน้าเนื่องจากคนในรุ่น Baby boom มีการศึกษาสูงกว่าและมีบุตรน้อยกว่า

2. โมเดลความเป็นปึกแผ่นระหว่างสมาชิกข้ามรุ่นในครอบครัว

ความเป็นปึกแผ่นระหว่างสมาชิกข้ามรุ่นขึ้นอยู่กับความแน่นแฟ้นของความสัมพันธ์ในด้านต่างๆระหว่างสมาชิกข้ามรุ่น(Intergenerational relationships) ที่อยู่ในครอบครัวเดียวกัน ซึ่งความสัมพันธ์นี้จะเกี่ยวพันกันอย่างไร้ขีดจำกัดกับเรื่องของการแลกเปลี่ยนทรัพยากรกันระหว่างสมาชิกครอบครัวในรุ่นที่เด็กกว่ากับสมาชิกในรุ่นที่อายุมากกว่า ซึ่งในงานวิจัยนี้จะหมายถึงระหว่างบุตรวัยผู้ใหญ่ (อายุ 18 ปีหรือมากกว่า) กับบิดามารดาสูงอายุ (อายุ 60 ปีหรือมากกว่า)

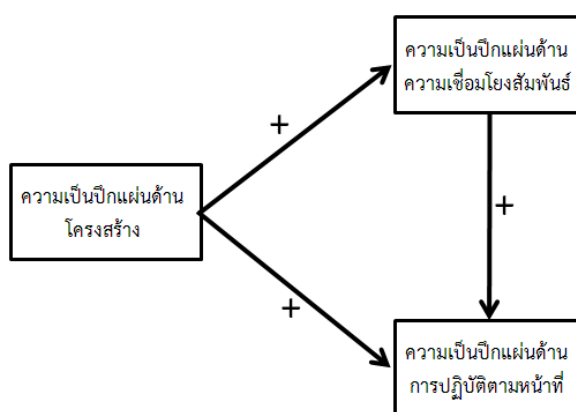
ในมุมมองของการพัฒนาตลอดช่วงชีวิต (Life-span developmental perspective) การแลกเปลี่ยนทรัพยากรหรือการเกื้อกูลกันระหว่างคู่ของบุตรวัยผู้ใหญ่และบิดามารดาสูงอายุ (Adult-elderly parent dyads) สมาชิกรุ่นที่เด็กกว่า - บุตรวัยผู้ใหญ่ และ สมาชิกรุ่นที่อายุมากกว่า - บิดามารดาสูงอายุเป็นได้ทั้งผู้รับและผู้ให้นั้นหมายความว่า เป็นการช่วยเหลือเกื้อกูลกันแบบที่เรียกว่า 2 ทิศทางและซึ่งกันและกัน (Bi-directionality and reciprocity)

McChesney และ Bengtson (1988) ได้แบ่งความสัมพันธ์ระหว่างสมาชิกข้ามรุ่นในครอบครัวออกเป็น 6 มิติ แต่ละมิติจะเกี่ยวข้องกับด้านต่างๆของชีวิตครอบครัว ดังนี้

1. ความเป็นปึกแผ่นด้านความรัก (Affectual solidarity) เกี่ยวข้องกับอารมณ์ความรู้สึกที่มีต่อสมาชิกครอบครัวที่ข้ามรุ่นกัน จึงเป็นเรื่องของความสัมพันธ์ที่อยู่ระหว่าง 2 ขั้ว คือ ความรู้สึกใกล้ชิดกับความรู้สึกที่ห่างเหินต่อกัน
2. ความเป็นปึกแผ่นด้านความเห็นร่วมกัน (Consensual solidarity) เป็นความคิดเห็น ค่านิยม และความเชื่อระหว่างสมาชิกครอบครัวที่ข้ามรุ่นกันว่าสอดคล้องไปในทิศทางเดียวกันหรือไม่ ซึ่งสามารถแบ่งออกมาได้อย่างคร่าวๆเป็น 2 ขั้ว คือ เห็นพ้องต้องกัน กับ เห็นไม่เหมือนกัน
3. ความเป็นปึกแผ่นด้านบรรทัดฐานของสังคม (Normative solidarity) เป็นความสัมพันธ์ที่เกิดจากกฎเกณฑ์หรือความคาดหวังของสังคม เช่น ความกตัญญูต่อบิดามารดา และพันธะ/หน้าที่ที่บิดามารดามีต่อบุตรเป็นต้นแบ่งออกได้เป็น 2 ขั้ว คือความเป็นครอบครัว กับความเป็นปัจเจกบุคคล
4. ความเป็นปึกแผ่นด้านโครงสร้าง (Structural solidarity) เป็นความใกล้ชิดกันทางกายภาพ อันหมายถึงลักษณะการอยู่อาศัยของสมาชิกครอบครัวที่ต่างรุ่นกัน ซึ่งมีผลต่อโอกาสในการมีปฏิสัมพันธ์ระหว่างสมาชิกครอบครัวที่ต่างรุ่นกันดังนั้นจึงเป็นเรื่องของโอกาส กับอุปสรรค

5. ความเป็นปึกแผ่นด้านความเชื่อมโยงสัมพันธ์กัน (Associational solidarity) เป็นเรื่องที่เกี่ยวข้องกับรูปแบบและความถี่ในการติดต่อสื่อสารกันระหว่างสมาชิกครอบครัวที่ข้ามรุ่นกันซึ่งสามารถมองได้อย่างคร่าวๆ คือ ติดต่อกับ ไม่ได้ติดต่อกับ
6. ความเป็นปึกแผ่นด้านการปฏิบัติตามหน้าที่ (Functional solidarity) เป็นการช่วยเหลือกันทั้งเป็นผู้ให้และผู้รับระหว่างสมาชิกครอบครัวที่ข้ามรุ่นกันการแลกเปลี่ยนความช่วยเหลือนี้ครอบคลุมทั้งการช่วยเหลือด้านเงินทอง สิ่งของ การดูแลช่วยเหลือในกิจวัตรประจำวัน และการช่วยเหลือสนับสนุนทางด้านจิตใจด้วยซึ่งแบ่งออกได้เป็น 2 ชั้น คือมีความเป็นอยู่อย่างอิสระกับ ต้องพึ่งพา/ขึ้นอยู่กับผู้อื่น

ต่อมา Silverstein และ Bengtson (1997) ได้จัดแบ่งทั้ง 6 มิติของความสัมพันธ์ข้ามรุ่นระหว่างสมาชิกในครอบครัวออกมาเป็น 2 รูปแบบ คือ รูปแบบแรกเป็นความเป็นปึกแผ่นแบบแฝง (latent solidarity) เป็นส่วนที่เกี่ยวข้องกับอารมณ์ ความรู้สึกนึกคิด ได้แก่ ความเป็นปึกแผ่นด้านความรัก ด้านความเห็นร่วมกัน และด้านบรรทัดฐานของสังคม และอีกรูปแบบ คือ แบบที่ปรากฏให้เห็นได้เป็นรูปธรรม (manifest solidarity) เป็นส่วนของพฤติกรรมที่เกี่ยวข้องกับการปฏิสัมพันธ์ระหว่างสมาชิกครอบครัวที่ต่างรุ่นกัน ได้แก่ ความเป็นปึกแผ่นด้านความเชื่อมโยงสัมพันธ์กัน ด้านการปฏิบัติตามหน้าที่ และด้านโครงสร้างดังนั้นจะเห็นได้ว่าการศึกษานี้จะเน้นเฉพาะรูปแบบหลังที่เห็นได้เป็นรูปธรรมโดยรูปที่ 3 แสดงถึงความเชื่อมโยงสัมพันธ์กันของทั้ง 3 ด้านดังกล่าว (Rossi and Rossi, 1990)



รูปที่ 3 ความสัมพันธ์กันระหว่าง 3 ด้านของความเป็นปึกแผ่นแบบที่เป็นรูปธรรม

แหล่งที่มา ปรับปรุงจาก Rossi and Rossi, 1990

3. แหล่งข้อมูล

การศึกษานี้เป็นส่วนหนึ่งของแผนงานวิจัย ความอยู่ดีมีสุขของผู้สูงอายุไทย รอบที่ 2 หรือที่เรียกว่า การสำรวจ “สุขภาพ การเกษียณ และการสูงอายุในประเทศไทย” (Health, Aging, and Retirement in Thailand - HART) ซึ่งในรอบที่ 2 นี้ได้ทำการจัดเก็บข้อมูลโดยการสัมภาษณ์ (ตัวอย่างซ้ำ) ตัวต่อตัวแบบมีคอมพิวเตอร์ช่วย (Computer-assisted personal interview: CAPI) ในช่วงระหว่างเดือนธันวาคม 2559 ถึงเดือนเมษายน 2560 ห่างจากรอบที่ 1 ประมาณ 2 ปีในรอบที่ 1 ได้ทำการสำรวจบุคคลที่มีอายุตั้งแต่ 45 ปีขึ้นไปจำนวน 1 คนจากครัวเรือนตัวอย่างทั่วประเทศจำนวน 5,600 ครัวเรือนมีครัวเรือนตัวอย่างที่การสำรวจรอบที่ 2 สามารถติดตามเก็บข้อมูลซ้ำได้ 3,708 ครัวเรือน

ข้อมูลที่ใช้ในการวิเคราะห์ในรายงานฉบับนี้เป็นข้อมูลที่ได้จากโครงการย่อย “ครอบครัวและระบบการเกื้อหนุนของผู้สูงอายุไทย รอบที่ 2” โดยใช้ข้อมูลจากส่วน B “Family and Resource Transfers” เป็นหลัก และข้อมูลบางส่วนจากส่วน “Coverscreen” อย่างไรก็ตามในรายงานฉบับนี้จะเน้นศึกษาเฉพาะผู้สูงอายุทั้งชายและหญิงที่มีอายุ 60 ปีขึ้นไปและมีบุตรวัยผู้ใหญ่ (อายุ 18 ปีขึ้นไป) อย่างน้อย 1 คน ดังนั้นจึงเหลือหน่วยตัวอย่าง 2,739 คน แบ่งเป็นผู้สูงอายุวัยต้น (อายุ 60 – 69 ปี) 1,079 คน ผู้สูงอายุวัยกลาง (อายุ 70 – 79 ปี) 897 คน และผู้สูงอายุวัยปลาย (อายุ 80 ปีขึ้นไป) 763 คน

4. ผลการศึกษา

ลักษณะส่วนบุคคลที่สำคัญอันได้แก่ เพศ สถานภาพสมรส ศาสนา การศึกษา สถานภาพการทำงานและลักษณะงานที่ทำ ของตัวอย่างของการศึกษานี้แสดงไว้ในตารางที่ 1 โดยในการนำเสนอได้มีการจำแนกตามกลุ่มอายุ เป็นผู้สูงอายุวัยต้น วัยกลาง และวัยปลายด้วยจากตารางนี้พบว่าทั้ง 3 กลุ่มอายุมีเพศหญิงเป็นสัดส่วนที่สูงกว่าเพศชาย เฉลี่ยประมาณร้อยละ 9 ทั้ง 3 ในขณะที่ทำการสำรวจ (ปี พ.ศ. 2560) ผู้ตอบแบบสอบถามที่ยังมีสถานภาพสมรสอยู่ในขณะนั้น ลดลงจากร้อยละ 64.2 ในกลุ่มผู้สูงอายุวัยต้น เป็นร้อยละ 52.8 และ 32.6 ในกลุ่มอายุวัยกลางและวัยปลายตามลำดับ ในทางตรงกันข้ามที่มีสถานภาพหม้ายเพิ่มขึ้นตามลำดับของกลุ่มอายุ คือ ร้อยละ 19.7 35.3 และ 59.8 สำหรับจำนวนบุตรที่ยังมีชีวิตอยู่พบว่า ผู้สูงอายุรุ่น Baby boom มีบุตรที่ยังมีชีวิตอยู่โดยเฉลี่ย 2.23 คน ส่วนผู้สูงอายุวัยกลางและวัยปลายมีบุตรเฉลี่ย 2.85 คน และ 3.55 คนตามลำดับ มีข้อที่น่าสังเกตเกี่ยวกับสถานภาพสมรส โดยพบว่าสัดส่วนของผู้ที่อยู่เป็นโสด อยู่ด้วยกันโดยไม่สมรส และหย่าหรือแยกกันอยู่ ลดลงตามกลุ่มอายุ ดังนั้นจึงอาจกล่าวได้ว่าสถาบันครอบครัวมีแนวโน้มที่จะลดความสำคัญลงอีกทั้งขนาดของครอบครัวก็มีแนวโน้มที่ลดลง

สำหรับลักษณะทางสังคมนั้นพบว่าโดยรวมมากกว่าร้อยละ 90 เล็กน้อยนับถือศาสนาพุทธ ศาสนาที่นับถือเป็นอันดับรองลงมา คือ อิสลาม ซึ่งคิดเป็นร้อยละ 8.7 6.8 และ 8.8 ในกลุ่มผู้สูงอายุวัยต้น วัยกลางและวัยปลายตามลำดับ ส่วนระดับการศึกษาที่ได้รับ พบว่าส่วนใหญ่ของทั้ง 3 กลุ่มอายุได้รับการศึกษาสูงสุดในระดับประถมศึกษาคิดเป็นสัดส่วนได้ดังนี้ ร้อยละ 77.1 ของผู้สูงอายุวัยต้น ร้อยละ 80.7 ของผู้สูงอายุวัยกลาง และร้อยละ 78.7 ของผู้สูงอายุวัยปลาย อย่างไรก็ตามก็สังเกตเห็นได้ว่าการศึกษาของคนไทยสูงขึ้น เนื่องสัดส่วนของผู้ที่จบในระดับที่สูงกว่าประถมศึกษาที่มีแนวโน้มเพิ่มขึ้น โดยเฉพาะเมื่อเปรียบเทียบกับผู้สูงอายุรุ่น Baby boom กับผู้สูงอายุวัยปลาย

ในส่วนของคุณลักษณะสำคัญทางเศรษฐกิจอันประกอบด้วยสถานภาพการทำงานและลักษณะงานที่ทำ พบว่าร้อยละ 31.6 หรือประมาณ 1 ใน 3 ของผู้สูงอายุวัยต้นยังคงทำงานอยู่ และสัดส่วนการทำงานลดลงอย่างรวดเร็วในผู้สูงอายุวัยกลางและวัยปลาย เป็นร้อยละ 15.9 และ 4.5 ตามลำดับ อย่างไรก็ตามสำหรับผู้ที่ยังคงทำงานอยู่นั้นแบบแผนของคุณลักษณะงานที่ทำจะคล้ายคลึงกันทั้ง 3 กลุ่มอายุ คือ เป็นพนักงานบริษัท/รับจ้าง : เจ้าของธุรกิจ : ช่วยธุรกิจครอบครัว เท่ากับ 3 : 6 : 1

4.1 ความเป็นปึกแผ่นด้านโครงสร้าง (Structural solidarity)

ความเป็นปึกแผ่นข้ามรุ่นในมิตินี้หมายถึงความใกล้ชิดกันทางด้านกายภาพ หรือการพักอาศัยอยู่ด้วย กันระหว่างบิดามารดาสูงอายุกับบุตรวัยผู้ใหญ่การพักอาศัยอยู่ด้วยกันหรือไม่นั้นย่อมส่งผลต่อโอกาสในการมี

ตารางที่ 1 จำนวนและร้อยละของตัวอย่างจำแนกตามลักษณะส่วนบุคคลที่สำคัญและกลุ่มอายุของบิดามารดา(n =2,739 คน)

ลักษณะส่วนบุคคล	วัยต้น (60 – 69 ปี)		วัยกลาง (70 – 79 ปี)		วัยปลาย (80 ปีหรือมากกว่า)	
	จำนวน	ร้อยละ	จำนวน	ร้อยละ	จำนวน	ร้อยละ
เพศ						
ชาย	487	45.1	426	47.5	337	44.2
หญิง	592	54.9	471	52.5	426	55.8
สถานภาพสมรส						
สมรส	693	64.2	474	52.8	249	32.6
อยู่ด้วยกันโดยไม่สมรส	46	4.3	24	2.7	16	2.1
หย่า แยกกันอยู่	58	5.4	38	4.2	13	1.7
หม้าย	213	19.7	317	35.3	456	59.8
โสด	69	6.4	44	4.9	29	3.8
จำนวนบุตรที่มีชีวิต						
1	185	51.2	110	30.5	66	18.3
2	372	53.4	213	30.6	112	16.1
3	241	44.1	179	32.8	126	23.1
4	96	27.3	144	40.9	112	31.8
5	43	18.5	82	35.3	107	46.1
มากกว่า 5	25	8.8	83	29.2	176	62.0
จำนวนบุตรโดยเฉลี่ย	2.23		2.85		3.55	
ศาสนา						
พุทธ	975	90.9	827	92.8	684	90.2
คริสต์	5	0.5	3	0.3	6	0.8
อิสลาม	93	8.7	61	6.8	67	8.8
อื่นๆ	0	0.0	0	0.0	1	0.1
การศึกษา						
ไม่ได้เรียน	41	3.8	67	7.5	120	15.9
ประถมศึกษา	826	77.1	718	80.7	594	78.7
มัธยม, ปวช., ปวส.	174	16.2	80	9.0	28	3.7
ป.ตรีหรือสูงกว่า	29	2.7	22	2.5	11	1.5
อื่นๆ	1	0.1	3	0.3	2	0.3
สถานภาพการทำงาน						
ไม่ได้ทำงาน	738	68.4	754	84.1	729	95.5
ทำงาน	341	31.6	143	15.9	34	4.5
ลักษณะงานที่ทำ						
พนักงานบริษัท/รับจ้าง	96	28.2	38	26.6	8	23.5
เจ้าของธุรกิจ	216	63.3	92	64.3	22	64.7
ช่วยธุรกิจครอบครัว	29	8.5	12	8.4	3	8.8
อื่นๆ	0	0.0	1	0.7	1	2.9

ปฏิสัมพันธ์และการช่วยเหลือเกื้อกูลกันระหว่างสมาชิกในครัวเรือนเดียวกัน ดังนั้นจึงเป็นประโยชน์ทั้งรุ่นบิดามารดาสูงอายุและรุ่นบุตร

จากตารางที่ 2 จะเห็นได้ว่าค่าครึ่งของผู้สูงอายุพักอาศัยอยู่กับบุตร สอดคล้องกับผลการสำรวจผู้สูงอายุ (Survey of Older Persons) ซึ่งดำเนินการโดยสำนักงานสถิติแห่งชาติ แต่จากการสำรวจดังกล่าวซึ่งดำเนินการมาแล้ว 5 รอบ พบว่าสัดส่วนดังกล่าวนี้มีแนวโน้มลดลงอย่างต่อเนื่อง (Knodel and Others, 2013) เมื่อเปรียบเทียบกับประเทศต่างๆในแถบเอเชียด้วยกันก็จะพบแนวโน้มดังกล่าวและอาจจะรุนแรงยิ่งกว่าของประเทศไทย เช่นพบว่าในปี 1998 มีร้อยละ 46.6 ของผู้สูงอายุในประเทศเกาหลีที่อาศัยอยู่กับบุตร (Park, et al., 2005) ในปี 2006 มีร้อยละ 48 ของผู้สูงอายุในประเทศไต้หวันที่อาศัยอยู่กับบุตร (Yi and Lin, 2009) และข้อมูลจาก Survey of the China Health and Retirement Longitudinal Study (CHARLS) ที่จัดเก็บในปี 2011-12 ซึ่งเป็น Baseline ระบุว่าร้อยละ 37.8 ของผู้สูงอายุในประเทศจีนที่อาศัยอยู่กับบุตร

อย่างไรก็ตามจะเห็นได้จากตารางที่ 2 ว่าสัดส่วนของผู้สูงอายุที่พักอาศัยอยู่กับบุตรเพิ่มขึ้นเมื่ออายุเพิ่มมากขึ้นโดยร้อยละ 58 ของผู้สูงอายุวัยต้นอาศัยอยู่กับบุตร ในขณะที่ร้อยละ 59.8 และ 64.7 ของผู้สูงอายุวัยกลางและวัยปลายตามลำดับที่อาศัยอยู่กับบุตรเนื่องจากผู้สูงอายุโดยเฉพาะวัยปลายมักมีข้อจำกัดหรือปัญหาด้านสุขภาพ ด้านการมองเห็น-การได้ยิน และด้านการเคลื่อนไหว จึงต้องการความช่วยเหลือจากบุตรหลานหรือบุคคลที่อยู่ใกล้ชิดในการดำเนินชีวิตซึ่งสอดคล้องกับลักษณะครอบครัวของผู้สูงอายุโดยพบว่าสัดส่วนของผู้สูงอายุที่อาศัยอยู่ในครอบครัวขยายเพิ่มขึ้นตามกลุ่มอายุ ในขณะที่สัดส่วนที่อาศัยอยู่ในครอบครัวเดี่ยวลดลงทั้งนี้อาจจะเนื่องมาจากการเสียชีวิตของคู่สมรส ทำให้ต้องเปลี่ยนมาพักอาศัยอยู่กับบุตรหลานแทนสำหรับจำนวนสมาชิกในครัวเรือนผู้สูงอายุไม่ว่าจะเป็นกลุ่มวัยใดก็ตาม พบว่ามีสมาชิกโดยเฉลี่ยประมาณ 3.5 คน แต่เนื่องจากพบว่าลักษณะครอบครัวมีแนวโน้มที่จะเป็นครอบครัวขยายมากขึ้นเมื่อผู้สูงอายุมีอายุเพิ่มมากขึ้น ดังนั้นถึงแม้จำนวนสมาชิกในครัวเรือนจะค่อนข้างคงที่ แต่องค์ประกอบหรือประเภทของสมาชิกครัวเรือนจะแตกต่างกัน ซึ่งสอดคล้องกับผลการสำรวจผู้สูงอายุในปี 2014 (Knodel and Others, 2015)

ตารางที่ 2 ร้อยละของบิดามารดาสูงอายุจำแนกตามลักษณะการอยู่อาศัยและกลุ่มอายุ

ลักษณะการอยู่อาศัย	วัยต้น (60 – 69 ปี)	วัยกลาง (70 – 79 ปี)	วัยปลาย (80 ปีหรือมากกว่า)
การพักอาศัยอยู่กับบุตร			
อาศัยอยู่กับบุตร	58.0	59.8	64.7
ไม่ได้อาศัยอยู่กับบุตร	42.0	40.2	35.3
ลักษณะครอบครัว			
ครอบครัวเดี่ยว	55.0	50.5	45.1
ครอบครัวขยาย	39.9	44.0	51.0
ไม่มีครอบครัว/ญาติ	5.2	5.5	3.9
จำนวนสมาชิกในครัวเรือน			
1	8.3	12.7	13.2
2	26.0	26.0	24.0
3	20.3	19.1	19.3
4	16.3	17.3	17.4
5	12.5	10.7	12.7
มากกว่า 5	16.6	14.2	13.3
จำนวนสมาชิกในครัวเรือนเฉลี่ย	3.7	3.4	3.5

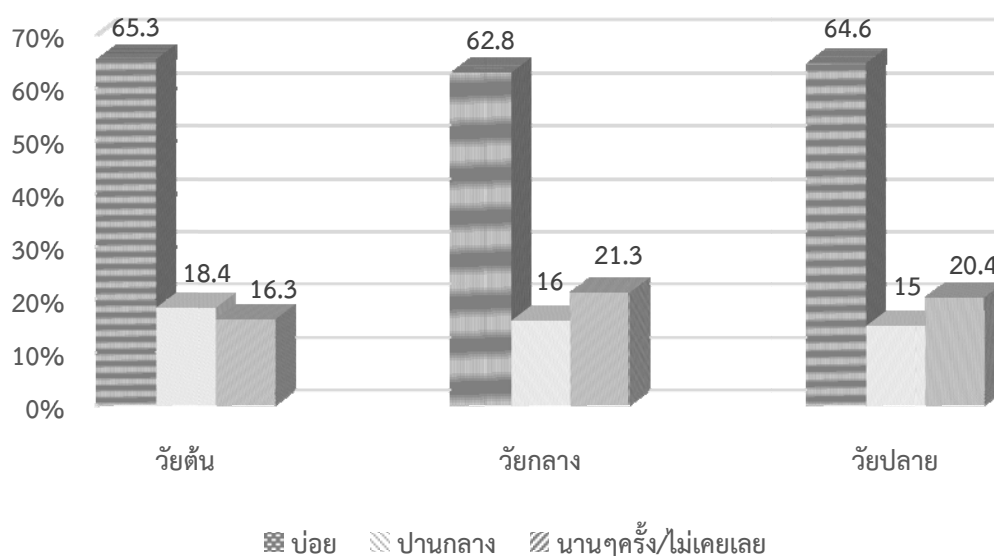
4.2 ความเป็นปึกแผ่นด้านความเชื่อมโยงสัมพันธ์กัน (Associational solidarity)

คำถามแรกๆที่ผู้วิจัยศึกษาเกี่ยวกับความสัมพันธ์ข้ามรุ่นระหว่างสมาชิกในครอบครัวมักจะถาม ก็คือมีการเยี่ยมเยียนกัน หรือมีการติดต่อพูดคุยกันมากน้อยเพียงใดระหว่างผู้สูงอายุกับบุตรวัยผู้ใหญ่ที่ไม่ได้พักอาศัยอยู่ด้วยกัน

การศึกษานี้วัดความเป็นปึกแผ่นด้านความเชื่อมโยงสัมพันธ์กันระหว่างบิดามารดาสูงอายุกับบุตรวัยผู้ใหญ่ที่ไม่ได้พักอาศัยอยู่ด้วยกันด้วยตัวชี้วัดความถี่ในการติดต่อสื่อสารกัน ไม่ว่าจะเป็นการพบปะเยี่ยมเยียนติดต่อพูดคุยกันทางโทรศัพท์ จดหมาย จดหมายอิเล็กทรอนิกส์ หรืออื่นๆจากการสำรวจของโครงการ HART ใน Wave 2 นี้ พบว่าตลอด 1 ปีก่อนการสำรวจประมาณเกือบครึ่งของผู้สูงอายุ คือ ร้อยละ 41.9 42.5 และ 45.9 ของผู้สูงอายุวัยต้น วัยกลาง และวัยปลายตามลำดับ ที่มีการพบปะพูดคุยกับบุตรอย่างน้อย 1 คนที่ไม่ได้พักอาศัยอยู่ด้วยกันทุกวันหรือเกือบทุกวัน ดังแสดงไว้ในตารางที่ 3 และ รูปที่ 4 เป็นกราฟแท่งเปรียบเทียบความถี่ในการติดต่อสื่อสารกับบุตรของผู้สูงอายุในแต่ละกลุ่มวัย โดยกำหนดให้ความถี่ในระดับ “บ่อย” คือ การพบปะพูดคุยกันกับบุตรอย่างน้อยอาทิตย์ละครั้ง ในระดับ “ปานกลาง” คือ การพบปะพูดคุยกันกับบุตรอย่างน้อยเดือนละครั้ง และในระดับ “นานๆครั้งหรือไม่เคยเลย” คือ การพบปะพูดคุยกันกับบุตรน้อยกว่า

ตารางที่ 3 ร้อยละของบิดามารดาวัยต้น วัยกลางและวัยปลายที่มีบุตรอย่างน้อย 1 คนที่ไม่ได้พักอาศัยอยู่ด้วยกัน จำแนกตามความถี่ของการเยี่ยมเยียนติดต่อและทำเลที่พัก

การเยี่ยมเยียนติดต่อกัน	วัยต้น (60 – 69 ปี)	วัยกลาง (70 – 79 ปี)	วัยปลาย (80 ปีหรือ มากกว่า)
จำนวนครั้งต่อปีในการติดต่อกับบุตร			
เกือบทุกวัน/ทุกวัน	41.9	42.5	45.9
2 - 3 ครั้งต่อสัปดาห์	11.2	10.2	8.8
สัปดาห์ละครั้ง	12.2	10.1	9.9
13 - 51 ครั้ง	8.1	6.3	6.5
เดือนละครั้ง	10.3	9.7	8.5
< 12 ครั้ง	12.2	14.5	12.3
ไม่ได้พบกันเลย	4.1	6.8	8.1
ทำเลที่พักของบุตร(เมื่อเปรียบเทียบกับที่พักของบิดามารดา)			
อยู่ตำบลเดียวกัน	12.1	17.4	22.8
อยู่อำเภอเดียวกัน	8.9	13.2	12.8
อยู่จังหวัดเดียวกันต่างอำเภอ	15.5	16.2	19.1
อยู่คนละจังหวัด	56.8	48.4	42.4
อื่นๆ	6.9	4.8	3.0



รูปที่ 4 การติดต่อกับบุตรที่ไม่ได้อาศัยอยู่ด้วยของผู้สูงอายุวัยต้น วัยกลาง และวัยปลาย

เดือนละครั้งหรือไม่ได้พบกันเลย จะเห็นได้ว่าผู้สูงอายุส่วนใหญ่มีการติดต่อกับบุตรอย่างน้อย 1 คนที่ไม่ได้อาศัยอยู่ด้วยกันในระดับมากและปานกลาง

ประเด็นเกี่ยวกับความใกล้เคียงจากที่พักของบิดามารดาของบุตรที่ไม่ได้พักอาศัยอยู่ด้วยนั้น จากตารางที่ 3 เราจะเห็นได้อย่างชัดเจนว่าร้อยละของบิดามารดาสูงอายุที่มีบุตรอย่างน้อย 1 คน ที่มีที่พักอาศัยอยู่ในตำบลเดียวกันเพิ่มขึ้นเมื่อบิดามารดามีอายุมากขึ้น กล่าวคือ ร้อยละ 12.1 ในกลุ่มผู้สูงอายุวัยต้น ร้อยละ 17.4 ในกลุ่มผู้สูงอายุวัยกลาง และร้อยละ 22.8 ในกลุ่มผู้สูงอายุวัยปลาย ถ้าพิจารณาในภาพรวมในระดับจังหวัดก็จะพบแบบแผนที่คล้ายคลึงกันดังนี้ ร้อยละ 36.5 46.8 และ 54.7 ของผู้สูงอายุวัยต้น วัยกลางและวัยปลายตามลำดับที่มีบุตรอย่างน้อย 1 คนพักอาศัยอยู่ในจังหวัดเดียวกัน

4.3 ความเป็นปึกแผ่นด้านการปฏิบัติตามหน้าที่ (Functional solidarity)

ความเป็นปึกแผ่นด้านนี้มีความเกี่ยวข้องสัมพันธ์กับอีก 2 ด้านดังกล่าวไปแล้ว ทั้งนี้เนื่องจากโครงสร้างและลักษณะการอยู่อาศัยของผู้สูงอายุมีผลต่อความเป็นปึกแผ่นด้านการปฏิบัติตามหน้าที่ทั้งทางตรงและทางอ้อม โดยผ่านความเป็นปึกแผ่นด้านความเชื่อมโยงสัมพันธ์กันกับสมาชิกอื่นๆในครอบครัว (รูปที่ 3)

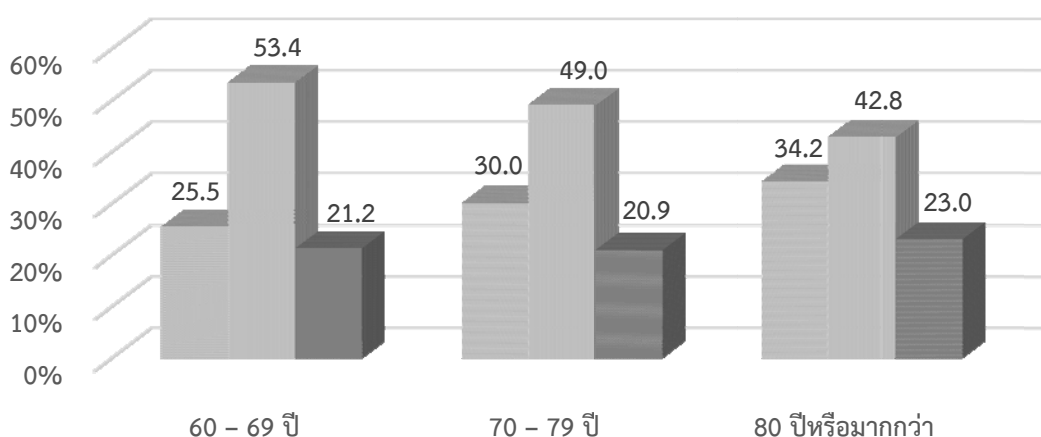
ในความหมายที่กว้าง “ความเป็นปึกแผ่นด้านการปฏิบัติตามหน้าที่” หมายถึง ระดับของการแลกเปลี่ยน (Exchange) การบริการหรือการช่วยเหลือกันระหว่างสมาชิกในครอบครัวเดียวกัน (Robert, Richard and Bengtson, 1991) สำหรับการศึกษานี้จะนำมาใช้ในบริบทที่เฉพาะเจาะจง กล่าวคือเป็นการช่วยเหลือเกื้อกูลซึ่งกันและกันระหว่างบิดามารดาสูงอายุกับบุตรวัยผู้ใหญ่ซึ่งถือว่าเป็นสมาชิกครอบครัวที่ข้ามรุ่นกันจึงศึกษาทั้งการเป็นผู้ให้และการเป็นผู้รับส่วนการช่วยเหลือเกื้อกูลกันก็จะครอบคลุมทั้งด้านเงินทอง สิ่งของ การดูแลช่วยเหลือในกิจวัตรประจำวัน และการช่วยเหลือสนับสนุนทางด้านจิตใจ

นอกจากนี้การศึกษานี้ยังมองในมุมของวงจรชีวิต (Life cycle) ที่เน้นที่ช่วงอายุวัยปลายของบิดามารดา ซึ่งเป็นวัยที่ควรจะต้องเป็น “ผู้รับ” หลังจากที่ได้ปฏิบัติหน้าที่หลักของการเป็น “ผู้ให้” มาแล้ว

จากตารางที่ 4 และรูปที่ 5 จะเห็นได้ว่าประมาณร้อยละ 20 ของบิดามารดาสูงอายุที่ไม่มีการช่วยเหลือเกื้อกูลกันเลยกับบุตรวัยผู้ใหญ่ในช่วงระยะเวลา 1 ปีก่อนการสำรวจ ส่วนที่เหลือประมาณร้อยละ 43-53 ของบิดามารดาสูงอายุมีการช่วยเหลือพึ่งพาซึ่งกันและกันกับบุตรวัยผู้ใหญ่ โดยสัดส่วนดังกล่าวลดลงเมื่ออายุของบิดามารดาเพิ่มมากขึ้นทำนองเดียวกันกับการทำหน้าที่เป็น “ผู้ให้” อย่างเดียวของบิดามารดาในช่วงบั้นปลายของชีวิตซึ่งคิดเป็นร้อยละ 8 ร้อยละ 5 และประมาณร้อยละ 4 ของบิดามารดาที่มีอายุ 60-69 ปี 70-79 ปี และ 80 ปีขึ้นไป ตามลำดับ ในทางตรงกันข้ามบิดามารดาที่เป็น “ผู้รับ” อย่างเดียวมีอยู่ประมาณร้อยละ 18 ร้อยละ 25 และประมาณร้อยละ 30 ของบิดามารดาที่มีอายุ 60-69 ปี 70-79 ปี และ 80 ปีขึ้นไป ตามลำดับกล่าวคือ สัดส่วนของการเป็น “ผู้รับ” อย่างเดียวเพิ่มขึ้นเมื่อบิดามารดาที่มีอายุเพิ่มมากขึ้น

ตารางที่ 4 ร้อยละของบิดามารดาสูงอายุ จำแนกตามกลุ่มวัยสูงอายุและทิศทางของการเกื้อกูลกับบุตร

ทิศทาง การเกื้อกูล/การถ่ายโอน	วัยต้น 60 – 69 ปี	วัยกลาง 70 – 79 ปี	วัยปลาย 80 ปีหรือมากกว่า
ทิศทางเดียว	25.5	30.0	34.2
1. บิดามารดาเป็นผู้รับอย่างเดียว	17.5	25.0	30.4
2. บิดามารดาเป็นผู้ให้อย่างเดียว	8.0	5.0	3.9
สองทิศทาง บิดามารดาเป็นทั้งผู้รับและผู้ให้	53.4	49.0	42.8
ไม่มีการเกื้อกูลระหว่างบิดามารดากับบุตร	21.2	20.9	23.0
รวม	100.0	100.0	100.0



▨ ทิศทางเดียว ▨ สองทิศทาง บิดามารดาเป็นทั้งผู้รับและผู้ให้ ■ ไม่มีการเกื้อกูลระหว่างบิดามารดากับบุตร

รูปที่ 5 การเกื้อกูลกันระหว่างบุตรวัยผู้ใหญ่และผู้สูงอายุวัยต้น วัยกลาง และวัยปลาย

เมื่อพิจารณาทิศทางของการเกี่ยวคู่กันระหว่างบิดามารดาสูงอายุกับบุตรวัยผู้ใหญ่จำแนกตามตัวชี้วัดความเป็นปึกแผ่นด้านโครงสร้าง ซึ่งแสดงรายละเอียดไว้ในตารางที่ 5- 7 สำหรับบิดามารดาสูงอายุวัยต้น วัยกลาง และวัยปลาย ตามลำดับโดยทิศทางของการเกี่ยวคู่กันในทิศทางเดียวนั้น จะมองในมุมของบิดามารดาสูงอายุ เช่น “ผู้รับอย่างเดียว” หมายถึงการที่บิดามารดาเป็นผู้รับจากบุตรวัยผู้ใหญ่เพียงอย่างเดียวเท่านั้น ไม่มีการให้อะไรกับบุตร (ตลอดช่วง 1 ปีก่อนการสำรวจ) ส่วนตัวชี้วัดความเป็นปึกแผ่นด้านโครงสร้างประกอบด้วย การพักอาศัยอยู่กับบุตร ลักษณะครอบครัว รวมทั้งจำนวนบุตรที่มีชีวิตด้วย

ในกลุ่มผู้สูงอายุวัยต้น (ตารางที่ 5) เมื่อพิจารณาทิศทางของการเกี่ยวคู่กันจำแนกตามจำนวนบุตรที่มีชีวิต พบว่าการเกี่ยวคู่กันแบบ “สองทิศทาง” ระหว่างบิดามารดากับบุตรมีแนวโน้มเพิ่มขึ้นตามจำนวนบุตรที่มีชีวิต โดยเพิ่มขึ้นจากร้อยละ 51 (บุตร 1 คน) เป็นประมาณร้อยละ 58 (บุตรมากกว่า 5 คน) ยกเว้นกรณีที่มีบุตร 4 คน สำหรับกรณีที่ “ไม่มีการเกี่ยวคู่” พบว่ามีสัดส่วนต่ำสุด คือบิดามารดาที่มีบุตรที่มีชีวิต 2 คน โดยเท่ากับร้อยละ 16.6 เพิ่มขึ้นเป็นประมาณร้อยละ 20 ในกรณีที่มีบุตร 3 คน และเพิ่มเป็นประมาณร้อยละ 30 ของบิดามารดาที่มีบุตรที่มีชีวิต 4 คนหรือมากกว่าแบบแผนการเกี่ยวคู่กันระหว่างผู้สูงอายุวัยต้นกับบุตรไม่ค่อยแตกต่างกันมากนัก ระหว่างผู้ที่พักอาศัยอยู่กับบุตรกับผู้ที่ไม่ได้พักอาศัยอยู่กับบุตร สุดท้ายเมื่อจำแนกตามลักษณะครอบครัวที่ผู้สูงอายุอาศัยอยู่พบว่าสัดส่วนของผู้ที่อาศัยอยู่ในครอบครัวขยาย (ร้อยละ 55.8) มีการเกี่ยวคู่กันแบบ “สองทิศทาง” กับบุตรสูงกว่าผู้ที่อาศัยอยู่ในครอบครัวเดี่ยว (ร้อยละ 50.9)

ตารางที่ 5 ร้อยละของบิดามารดาสูงอายุวัยต้น (อายุ 60 – 69 ปี) จำแนกตามทิศทางของการเกี่ยวคู่กันและความเป็นปึกแผ่นด้านโครงสร้าง

ตัวชี้วัดความเป็นปึกแผ่นด้าน โครงสร้าง	ทิศทางเดียว		สองทิศทาง	ไม่มีการ เกี่ยวคู่	รวม
	ผู้รับอย่างเดียว	ผู้ให้อย่างเดียว			
จำนวนบุตรที่มีชีวิต					
1 คน	14.4	10.6	51.0	24.0	100.0
2 คน	19.6	10.1	53.7	16.6	100.0
3 คน	17.2	6.4	56.4	20.1	100.0
4 คน	21.0	3.7	45.7	29.6	100.0
5 คน	7.9	5.3	55.3	31.6	100.0
มากกว่า 5 คน	10.5	0.0	57.9	31.6	100.0
การพักอาศัยอยู่กับบุตร					
พักอยู่ด้วยกัน	17.7	8.3	50.6	23.4	100.0
ไม่ได้พักอยู่ด้วยกัน	17.4	7.8	54.9	19.9	100.0
ลักษณะครอบครัว					
ครอบครัวเดี่ยว	18.2	8.6	50.9	22.3	100.0
ครอบครัวขยาย	16.8	7.3	55.8	20.1	100.0
รวม	17.5	8.0	53.4	21.2	100.0

สำหรับตารางที่ 6 นำเสนอรายละเอียดของการจำแนกทิศทางของการเกื้อกูลตามจำนวนบุตรที่มีชีวิต การพักอาศัยอยู่กับบุตร และลักษณะครอบครัวของกลุ่มผู้สูงอายุวัยกลาง เมื่อพิจารณาการจำแนกดังกล่าวตามจำนวนบุตรที่มีชีวิตพบว่า การเกื้อกูลกันแบบ “สองทิศทาง” ระหว่างบิดามารดากับบุตรมีแนวโน้มเพิ่มขึ้นตามจำนวนบุตรที่มีชีวิตคล้ายคลึงกับผู้สูงอายุวัยต้นแต่เพิ่มขึ้นจากประมาณร้อยละ 42 (บุตร 1 คน) เป็นประมาณร้อยละ 54 (บุตร 3 คน และมากกว่า 5 คน) ยกเว้นกรณีที่มีบุตร 4 และ 5 คน สำหรับการเป็น “ผู้รับอย่างเดียว” ของบิดามารดากลุ่มวัยนี้ นอกจากในภาพรวมจะมีสัดส่วนที่สูงกว่าผู้สูงอายุวัยต้นแล้ว ยังมีการแปรเปลี่ยนไปตามจำนวนบุตรที่เป็นระบบมากกว่า กล่าวคือ ประมาณร้อยละ 27 และร้อยละ 30 ของผู้สูงอายุวัยกลางที่มีบุตร 1 คน และ 2 คนตามลำดับที่เป็นผู้รับอย่างเดียว และประมาณร้อยละ 21-25 ของผู้ที่มีบุตร 3 คน หรือมากกว่าที่เป็นผู้รับอย่างเดียว ส่วนกรณีที่ “ไม่มีการเกื้อกูล” พบว่ามีแบบแผนคล้ายคลึงกับผู้สูงอายุวัยต้นเช่นกัน ประมาณ 1 ใน 4 ของผู้สูงอายุทั้ง 2 กลุ่มวัยไม่มีการเกื้อกูลกับบุตร ที่มีสัดส่วนต่ำสุด คือบิดามารดาที่มีบุตรที่มีชีวิต 2 คน โดยเท่ากับร้อยละ 17.2 เพิ่มขึ้นเป็นประมาณร้อยละ 21 ในกรณีที่มีบุตร 3 และ 4 คน อย่างไรก็ตามจากตารางจะเห็นได้ว่าผู้สูงอายุวัยกลางที่มีบุตร 1 คน มีสัดส่วนที่ไม่มีการเกื้อกูลกับบุตรสูงสุด คือ ร้อยละ 26 สำหรับการพักอาศัยอยู่กับบุตรนั้นพบว่าประมาณร้อยละ 28 ของผู้สูงอายุวัยกลางที่อาศัยอยู่กับบุตรจะเป็นผู้รับอย่างเดียว ในขณะที่ร้อยละ 23.5 ของผู้ที่ไม่ได้พักอาศัยอยู่กับบุตรเป็นผู้รับอย่างเดียว สุดท้ายเมื่อจำแนกตามลักษณะครอบครัวที่ผู้สูงอายุอาศัยอยู่พบว่าสัดส่วนของผู้ที่อาศัยอยู่ในครอบครัวขยาย (ร้อยละ 50.6) มีการเกื้อกูลกันแบบ “สองทิศทาง” กับบุตรสูงกว่าผู้ที่อาศัยอยู่ในครอบครัวเดี่ยว (ร้อยละ 47.3) ในทางตรงกันข้ามผู้ที่อาศัยอยู่ในครอบครัวขยายจะมีสัดส่วนของการเป็นผู้รับอย่างเดียวต่ำกว่าผู้ที่อาศัยอยู่ในครอบครัวเดี่ยว (ร้อยละ 23.6 และร้อยละ 26.6 ตามลำดับ)

ตารางที่ 6 ร้อยละของผู้สูงอายุวัยกลางจำแนกตามทิศทางของการเกื้อกูลและความเป็นปึกแผ่นด้านโครงสร้าง

ตัวชี้วัดความเป็นปึกแผ่นด้าน โครงสร้าง	ทิศทางเดียว		สองทิศทาง	ไม่มีการเกื้อกูล	รวม
	ผู้รับอย่างเดียว	ผู้ให้อย่างเดียว			
จำนวนบุตรที่มีชีวิต					
1 คน	27.4	4.1	42.5	26.0	100.0
2 คน	29.9	6.3	46.6	17.2	100.0
3 คน	20.6	4.2	53.9	21.2	100.0
4 คน	23.8	6.3	48.4	21.4	100.0
5 คน	23.7	5.3	47.4	23.7	100.0
มากกว่า 5 คน	24.6	1.5	53.8	20.0	100.0
การพักอาศัยอยู่กับบุตร					
พักอยู่ด้วยกัน	28.1	5.4	47.3	19.2	100.0
ไม่ได้พักอยู่ด้วยกัน	23.5	4.8	49.9	21.8	100.0
ลักษณะครอบครัว					
ครอบครัวเดี่ยว	26.6	4.7	47.3	21.3	100.0
ครอบครัวขยาย	23.6	5.3	50.6	20.6	100.0
รวม	25.0	5.0	49.0	20.9	100.0

จากตารางที่ 7 เมื่อพิจารณาทิศทางของการเกื้อกูลจำแนกตามจำนวนบุตรที่มีชีวิตของผู้สูงอายุวัยปลาย พบว่าแนวโน้มของการเกื้อกูลแบบ “สองทิศทาง” ระหว่างบิดามารดากับบุตรลดลงตามจำนวนบุตรที่มีชีวิต ซึ่งตรงกันข้ามกับผู้สูงอายุวัยต้นและวัยกลาง โดยมีข้อที่น่าสังเกตสำคัญประการหนึ่ง คือ มีอยู่ร้อยละ 26.5 ของผู้สูงอายุวัยปลายที่มีบุตร 1 คนมีการเกื้อกูลแบบสองทิศทางกับบุตรถือว่าเป็นสัดส่วนที่ต่ำมาก ไม่ว่าจะเปรียบเทียบกับผู้สูงอายุวัยปลายด้วยกันที่มีบุตรมากกว่า 1 คน หรือเปรียบเทียบกับผู้สูงอายุวัยต้นและวัยกลางที่มีบุตร 1 คนเหมือนกัน (ร้อยละ 51 และร้อยละ 42.5 ตามลำดับ) นอกจากนี้ยังพบว่าสำหรับผู้ที่มีบุตรเพียง 1 คน การที่ “ไม่มีการเกื้อกูล” กันกับบุตรจะชัดเจนมากเมื่อเข้าสู่ผู้สูงอายุวัยปลาย กล่าวคือมีประมาณร้อยละ 37 ในผู้สูงอายุวัยปลาย เมื่อเทียบกับร้อยละ 24 ในผู้สูงอายุวัยต้น และร้อยละ 26 ในผู้สูงอายุวัยกลาง สำหรับการเป็น “ผู้รับอย่างเดียว” ของบิดามารดาสูงอายุวัยปลายก็พบว่ามีแนวโน้มเพิ่มขึ้นตามจำนวนบุตรที่มีชีวิต ยกเว้นกรณีที่มีบุตร 2 คน และประเด็นสุดท้ายพบว่าการเกื้อกูลกันกับบุตรของผู้สูงอายุวัยปลายไม่ขึ้นอยู่กับการที่ผู้สูงอายุพักหรือไม่ได้พักอาศัยอยู่กับบุตรและลักษณะครอบครัวของผู้สูงอายุเองเนื่องจากสัดส่วนของผู้สูงอายุวัยปลายที่ไม่มีการเกื้อกูลกันกับบุตร หรือมีการเกื้อกูลแบบทิศทางเดียว และสองทิศทาง ไม่แตกต่างกันมากนัก ระหว่างผู้ที่พักและไม่ได้พักกับบุตร และผู้ที่อาศัยในครอบครัวเดี่ยวและครอบครัวขยาย

ตารางที่ 7 ร้อยละของบิดามารดาสูงอายุวัยปลาย (อายุ 80 ปีหรือมากกว่า) จำแนกตามทิศทางของการเกื้อกูล และความเป็นปึกแผ่นด้านโครงสร้าง

ตัวชี้วัดความเป็นปึกแผ่นด้าน โครงสร้าง	ทิศทางเดียว		สองทิศทาง	ไม่มีการ เกื้อกูล	รวม
	ผู้รับอย่างเดียว	ผู้ให้อย่างเดียว			
จำนวนบุตรที่มีชีวิต					
1 คน	28.6	8.2	26.5	36.7	100.0
2 คน	21.9	3.1	50.0	25.0	100.0
3 คน	28.6	4.5	46.4	20.5	100.0
4 คน	39.0	4.0	41.0	16.0	100.0
5 คน	33.0	4.3	41.5	21.3	100.0
มากกว่า 5 คน	30.3	2.1	42.8	24.8	100.0
การพักอาศัยอยู่กับบุตร					
พักอยู่ด้วยกัน	27.6	4.9	44.2	23.3	100.0
ไม่ได้พักอยู่ด้วยกัน	31.4	3.5	42.3	22.9	100.0
ลักษณะครอบครัว					
ครอบครัวเดี่ยว	28.3	4.7	43.7	23.2	100.0
ครอบครัวขยาย	31.9	3.2	42.1	22.8	100.0
รวม	30.4	3.9	42.8	23.0	100.0

ถ้าพิจารณาประเภทของความช่วยเหลือที่บิดามารดาสูงอายุได้รับและให้บุตรวัยผู้ใหญ่ ซึ่งแสดงรายละเอียดไว้ในตารางที่ 8 ก็จะพบว่าสิ่งที่บิดามารดาไม่ว่าจะเป็นผู้สูงอายุวัยต้น วัยกลาง หรือวัยปลาย เกือบครึ่ง คือ ร้อยละ 45.0 ร้อยละ 45.1 และ ร้อยละ 46.5 ตามลำดับ ได้รับจากบุตรมีทั้งที่เป็นเงินและไม่เป็นเงิน

รูปแบบของการช่วยเหลือที่ได้รับเป็นสัดส่วนรองลงมา (ร้อยละ 14.2 - 16.9) คือ ประเภทที่ไม่ใช่เงินเท่านั้นเช่น การดูแลทำความสะอาดบ้าน การทำอาหาร หรือการสนับสนุนทางด้านจิตใจ เป็นต้น และที่ได้รับเป็นสัดส่วนในลำดับสุดท้าย (ร้อยละ 7.7 - 10.5) คือ ในรูปของเงินอย่างเดียว นอกจากนี้ยังพบว่าในรอบ 1 ปีก่อนการสำรวจ มีประมาณ 1 ใน 3 ของบิดามารดาสูงอายุที่ไม่ได้รับความช่วยเหลือจากบุตรวัยผู้ใหญ่เลย

สำหรับในส่วนของความช่วยเหลือที่บิดามารดาสูงอายุให้กับบุตรวัยผู้ใหญ่ นั้น พบว่า ในรอบ 1 ปีก่อนการสำรวจมีประมาณร้อยละ 40 ของบิดามารดาสูงอายุวัยต้นไม่ได้ให้ความช่วยเหลือบุตรวัยผู้ใหญ่ และสัดส่วนนี้สูงขึ้นเป็นประมาณร้อยละ 47 ในผู้สูงอายุวัยกลาง และประมาณร้อยละ 55 ในผู้สูงอายุวัยปลาย ในส่วนที่ให้ความช่วยเหลือบุตรนั้น บิดามารดาทั้ง 3 กลุ่มวัยในสัดส่วนที่พอๆกัน คือ ประมาณร้อยละ 35 - 36 ช่วยเหลือบุตรวัยผู้ใหญ่ประเภทที่ไม่ใช่เงินเพียงอย่างเดียว ที่ให้ความช่วยเหลือบุตรในรูปของเงินอย่างเดียวมีเพียงประมาณร้อยละ 4 - 6 ส่วนที่เหลือเป็นการให้ความช่วยเหลือบุตรทั้งที่เป็นเงินและไม่ใช่งเงินและมีสัดส่วนที่ลดลงอย่างรวดเร็วเมื่อบิดามารดาอายุสูงขึ้น ดังนี้ ประมาณร้อยละ 20 ในผู้สูงอายุวัยต้น ร้อยละ 12.5 ในผู้สูงอายุวัยกลาง และร้อยละ 5.4 ในผู้สูงอายุวัยปลาย

ตารางที่ 8 ร้อยละของบิดามารดาสูงอายุที่เป็น “ผู้รับ” และ “ผู้ให้” จำแนกตามกลุ่มอายุและประเภทของความช่วยเหลือ

ประเภทของความช่วยเหลือ	60 - 69 ปี	70 - 79 ปี	80 ปีหรือมากกว่า
บิดามารดาเป็น “ผู้รับ” ความช่วยเหลือ			
เงิน	10.5	9.9	7.7
ไม่ใช่เงิน	14.2	16.9	16.4
ทั้งเงินและไม่ใช่งเงิน	45.0	45.1	46.5
ไม่ได้รับความช่วยเหลือ	30.3	28.1	29.4
รวม	100.0	100.0	100.0
บิดามารดาเป็น “ผู้ให้” ความช่วยเหลือ			
เงิน	4.3	5.7	3.7
ไม่ใช่เงิน	36.0	35.1	36.1
ทั้งเงินและไม่ใช่งเงิน	19.8	12.5	5.4
ไม่ได้ให้ความช่วยเหลือ	39.9	46.7	54.9
รวม	100.0	100.0	100.0

4.4 ประเภทของการเกื้อกูลกันระหว่างบิดามารดาสูงอายุและบุตรวัยผู้ใหญ่

การศึกษานี้ นำ 5 ตัวบ่งชี้ที่สะท้อนความเป็นปึกแผ่นในครอบครัวผู้สูงอายุใน 2 มิติ ได้แก่ ความเป็นปึกแผ่นด้านความเชื่อมโยงสัมพันธ์กัน (ความถี่ในการพบปะพูดคุยกันกับบุตรไม่ว่าจะเป็นการพบปะกัน หรือพูดคุยกันทางโทรศัพท์หรือช่องทางอื่นๆ) และด้านการปฏิบัติตามหน้าที่ (การแลกเปลี่ยนทรัพยากรกับบุตรทั้งที่เป็นเงินและไม่ใช่งเงิน และทั้งบิดามารดาสูงอายุเป็น “ผู้รับ” และ “ผู้ให้”) มาวิเคราะห์จัดประเภท (Typology) การเกื้อกูลกันระหว่างผู้สูงอายุไทยกับบุตรวัยผู้ใหญ่โดยใช้เทคนิค Latent Class Analysis โดยที่ทั้ง 5 ตัวบ่งชี้มีการวัดเป็นแบบ dichotomous ดังนั้นจึงมีทั้งหมด 32 response pattern และนอกจากศึกษาประเภทของ

การเกื้อกูลในภาพรวมแล้ว ยังจะทำการวิเคราะห์จัดประเภทของการเกื้อกูลในผู้สูงอายุวัยต้น วัยกลาง และวัยปลายด้วย

ตารางที่ 9 นำเสนอค่าสถิติที่วัดความเหมาะสม (Goodness-of-fit statistics) ของตัวแบบอันได้แก่ค่า χ^2 และ Bayesian information criterion (BIC) ผลการวิเคราะห์ในตารางนี้เป็นการจัดประเภทของการเกื้อกูลของผู้สูงอายุไทยในภาพรวม (n = 2739) โดยที่แถวแรกเป็นตัวแบบที่มีจำนวน 2 ประเภทหรือ class แถวถัดๆไปเป็นค่า χ^2 และ BIC ของตัวแบบที่จัดแบ่งการเกื้อกูลออกเป็น 3, 4 และ 5 ประเภทตามลำดับ เมื่อพิจารณาค่าสถิติที่วัดความเหมาะสมทั้งสองแล้ว จะเห็นได้ว่าตัวแบบที่มีจำนวน 4 ประเภท fit กับข้อมูลเชิงประจักษ์มากที่สุด เนื่องจากมีค่า $\chi^2 = 13.06$, df. = 8, p-value = 0.11 และ BIC = 12695.54 ซึ่งมีค่าต่ำสุด

ตารางที่ 10 แสดงค่าความน่าจะเป็นในแต่ละประเภท (Latent class probability) และ ความน่าจะเป็นแบบมีเงื่อนไข (Conditional probability) ของตัวแบบ Latent class ที่จัดจำแนกการเกื้อกูลระหว่างผู้สูงอายุกับบุตรวัยผู้ใหญ่ออกเป็น 4 ประเภทสำหรับ “ความน่าจะเป็นในแต่ละประเภท” มีลักษณะคล้าย prevalence คือเป็นสัดส่วนของผู้สูงอายุที่กระจายอยู่ในแต่ละประเภทของการเกื้อกูล (Distribution across types/classes) เช่น มีร้อยละ 24 ของผู้สูงอายุทั้งหมด 2739 คนที่มีการเกื้อกูลอยู่ในประเภทที่ 1 เป็นต้น ส่วน “ความน่าจะเป็นแบบมีเงื่อนไข” สะท้อนให้เห็นถึงการกระจายของตัวบ่งชี้สำหรับการเป็นสมาชิกในแต่ละประเภท (Distribution within each class) เปรียบเสมือนกับค่า factor loading ที่แสดงถึงความสัมพันธ์ระหว่างตัวบ่งชี้ที่เป็นตัวแปรสังเกต (Manifest indicator) กับประเภทของการเกื้อกูลที่เป็นตัวแปรแฝง (Latent class) ซึ่งจะมีการให้ “ชื่อ” (Label) การเกื้อกูลในแต่ละประเภทบนพื้นฐานของความน่าจะเป็นแบบมีเงื่อนไขนี้ โดยจะพิจารณาตีความเฉพาะค่าความน่าจะเป็นแบบมีเงื่อนไขที่เกิน 0.6

จากความน่าจะเป็นแบบมีเงื่อนไขของตัวบ่งชี้ในแต่ละประเภทของการเกื้อกูลที่แสดงไว้ในตารางที่ 10 สะท้อนให้เห็นถึง 4 รูปแบบหรือประเภทของความสัมพันธ์ระหว่างบิดามารดาสูงอายุกับบุตรวัยผู้ใหญ่ ดังสรุปไว้ในตารางที่ 11 โดยประเภทที่ 1 “**เหินห่างจากลูก**” มีผู้สูงอายุในประเภทนี้สูงสุด คือ ร้อยละ 41 บิดามารดาที่อยู่ในประเภทนี้จะมีลักษณะที่สำคัญ คือ ไม่ค่อยจะมีปฏิสัมพันธ์กับบุตรวัยผู้ใหญ่เท่าใดนัก ไม่ว่าจะเป็นการพบปะพูดคุย การถ่ายโอนหรือการแลกเปลี่ยนทรัพยากรกับบุตรวัยผู้ใหญ่ประเภทที่ 2 “**เห็นหน้าลูก**” มีอยู่ร้อยละ 6 ของบิดามารดาสูงอายุกับบุตรวัยผู้ใหญ่ซึ่งเป็นสัดส่วนที่ต่ำที่สุด บิดามารดาที่ถูกจัดให้อยู่ในประเภทนี้จะไม่ได้รับความช่วยเหลือทั้งที่เป็นเงินและไม่ใช้เงินจากบุตร แต่ในทางตรงกันข้ามมีโอกาสที่จะต้องให้เงินบุตรวัยผู้ใหญ่สูงกว่าบิดามารดาผู้สูงอายุที่อยู่ในประเภทอื่น ประเภทที่ 3 “**แลกเปลี่ยนด้วยบริการ**” ซึ่งมีอยู่ร้อยละ 29 ของบิดามารดาสูงอายุกับบุตรวัยผู้ใหญ่ ลักษณะของความสัมพันธ์ระหว่างกันเป็นดังนี้ บิดามารดาสูงอายุกับบุตรวัยผู้ใหญ่ช่วยเหลือทั้งที่เป็นเงินและไม่ใช้เงินจากบุตร และในขณะเดียวกันให้ความช่วยเหลือในด้านที่ไม่ใช่เงินกับบุตร และสุดท้ายประเภทที่ 4 “**มีลูกกตัญญู**” มีลักษณะของการถ่ายโอนทรัพยากรจากรุ่นลูกขึ้นสู่รุ่นบิดามารดา (Upward) ที่ลูกเป็นหลักประกันยามชรภาพ ประเภทนี้มีอยู่ร้อยละ 24

นอกจากวิเคราะห์ประเภทของการเกื้อกูลระหว่างผู้สูงอายุกับบุตรวัยผู้ใหญ่ในภาพรวมแล้ว ยังได้แยกวิเคราะห์ประเภทของการเกื้อกูลในผู้สูงอายุวัยต้น วัยกลาง และวัยปลายด้วย โดยจะได้นำเสนอผลการวิเคราะห์ในรายละเอียดเป็นลำดับถัดไป

ตารางที่ 9 ค่าสถิติวัดความเหมาะสมของ Latent Class Models ที่มีจำนวน Class ต่างๆ กัน: ภาพรวม

จำนวนของ Latent Classes	χ^2	df	p-value	BIC
1	4224.80	26	0.000	15616.01
2	187.47	20	0.000	12762.90
3	71.68	14	0.000	12706.55
4	13.06	8	0.110	12695.54
5	8.67	2	0.013	12738.04

ตารางที่ 10 ผลการวิเคราะห์ Latent Class Models ที่มีจำนวน 4 Classes: ภาพรวม

ตัวบ่งชี้	ประเภทที่			
	1 n = 1115 41%	2 n = 170 6%	3 n = 792 29%	4 n = 663 24%
การพบปะพูดคุย				
ไม่เคยพบเจอ/นานๆ ครั้ง	0.322	0.060	0.037	0.036
บ่อยๆ	0.678	0.940	0.963	0.965
บิดามารดาให้บุตร: เงิน				
ใช่	0	0.459	0.272	0.101
ไม่ใช่	1	0.541	0.728	0.899
บิดามารดาให้บุตร: ไม่ใช่เงิน				
ใช่	0	0.483	1	0.186
ไม่ใช่	1	0.517	0	0.814
บิดามารดารับจากบุตร: เงิน				
ใช่	0.022	0.279	0.784	0.670
ไม่ใช่	0.978	0.721	0.216	0.330
บิดามารดารับจากบุตร: ไม่ใช่เงิน				
ใช่	0	0	1	0.716
ไม่ใช่	1	1	0	0.284

ตารางที่ 11 ประเภทและนิยามการเกื้อกูลระหว่างบิดามารดาสูงอายุไทยกับบุตรวัยผู้ใหญ่

ประเภทการเกื้อกูล	ร้อยละ	นิยาม (จากมุมมองของบิดามารดาสูงอายุ)
1. เห็นห่างจากลูก	41	มีการพบปะพูดคุยกับบุตรแต่ไม่บ่อยเท่าที่อีก 3 ประเภทที่เหลือ ไม่มีการเกื้อกูลทรัพยากรทั้งที่เป็นเงินและไม่ใช่เงินกันกับบุตร กล่าวคือบิดามารดาสูงอายุไม่ได้เป็นทั้ง “ผู้ให้” หรือ “ผู้รับ” แต่อย่างใด
2. เห็นหน้าลูก	6	มีการพบปะพูดคุยกับบุตรบ่อยๆ บิดามารดาสูงอายุไม่ได้รับเงินหรือความช่วยเหลือเกื้อกูลด้านอื่นๆที่ไม่ใช่เงินจากบุตรวัยผู้ใหญ่ แต่ในทางตรงกันข้ามมีแนวโน้มที่จะเป็น “ผู้ให้” ความช่วยเหลือบุตร
3. แลกเปลี่ยนด้วยบริการ	29	มีการพบปะพูดคุยกับบุตรบ่อยๆ มีบทบาทในการเป็น “ผู้รับ” การเกื้อกูลจากบุตรทั้งที่เป็นเงินและความช่วยเหลืออื่นๆที่ไม่ใช่เงิน สำหรับบทบาทในการเป็น “ผู้ให้” นั้นเฉพาะความช่วยเหลือที่ไม่ใช่เงินเท่านั้น
4. มีลูกกตัญญู	24	มีการพบปะพูดคุยกับบุตรบ่อยๆ มีบทบาทในการเป็น “ผู้รับ” การเกื้อกูลจากบุตรทั้งที่เป็นเงินและความช่วยเหลืออื่นๆที่ไม่ใช่เงิน บิดามารดาสูงอายุเป็นผู้รับอย่างเดียว ไม่ได้มีการแลกเปลี่ยนทรัพยากรกับบุตร

ผลการวิเคราะห์ Latent Class Analysis สำหรับประเภทของการเกื้อกูลระหว่างบิดามารดาสูงอายุวัยต้นกับบุตรวัยผู้ใหญ่ ซึ่งแสดงไว้ในตารางที่ 12 และ ตารางที่ 13 จะเห็นได้ว่า model การเกื้อกูลแบบ 4 ประเภท fit กับข้อมูลเชิงประจักษ์มากที่สุดและลักษณะสำคัญของความสัมพันธ์ระหว่างบิดามารดาสูงอายุวัยต้นกับบุตรวัยผู้ใหญ่ทั้ง 4 ประเภทคล้ายคลึงกับที่พบในภาพรวม ยกเว้นประเภท “เห็นหน้าลูก” ในผู้สูงอายุวัยต้น จะเห็นได้ชัดเจนจาก Conditional probability ในตารางที่ 13 ว่านอกจากบิดามารดาสูงอายุจะไม่ได้รับความช่วยเหลือเกื้อกูลใดๆจากบุตรวัยผู้ใหญ่แล้ว ยังต้องให้ความช่วยเหลือทั้งที่เป็นเงินและไม่ใช่เงินกับบุตร ถึงแม้บุตรจะโตเป็นผู้ใหญ่แล้วก็ตามจึงตั้งชื่อประเภทของการเกื้อกูลนี้ว่า “ลูกเลี้ยงไม่โต”

ผลการวิเคราะห์สำหรับผู้สูงอายุวัยกลางดั่งแสดงไว้ในตารางที่ 14 นั้น พบว่า model ที่มีจำนวน class 3 class มีค่า $\chi^2 = 26.70$, $df = 14$, $p\text{-value} = 0.021$ และ $BIC = 4272.79$ ซึ่งมีค่าต่ำสุด ดังนั้นจึงมีความเหมาะสมกับข้อมูลเชิงประจักษ์มากที่สุด ส่วนค่า Conditional probability ในตารางที่ 15 ที่แสดงถึงลักษณะสำคัญของการเกื้อกูลทั้ง 3 ประเภท อันประกอบด้วยการเกื้อกูลประเภท “เห็นห่างจากลูก” ซึ่งมีอยู่ร้อยละ 31 “เห็นหน้าลูก” ในสัดส่วนร้อยละ 27 และ “แลกเปลี่ยนด้วยบริการ” ร้อยละ 42 สำหรับประเภทแรกและประเภทสุดท้ายคล้ายคลึงกับที่พบในภาพรวมและในบิดามารดาสูงอายุวัยต้น ส่วนประเภท “เห็นหน้าลูก” ในบิดามารดาสูงอายุวัยกลางนั้น บิดามารดาจะไม่ได้รับความช่วยเหลือทั้งที่เป็นเงินและไม่ใช่เงินจากบุตรเหมือนกับที่พบในภาพรวมและในบิดามารดาสูงอายุวัยต้น แต่แตกต่างกันในส่วนของการเป็น “ผู้ให้” โดยมีบิดามารดาสูงอายุวัยกลางที่ไม่ได้ให้เงินหรือความช่วยเหลืออื่นใดกับบุตรวัยผู้ใหญ่ในสัดส่วนที่สูงกว่าที่พบในภาพรวม

ตารางที่ 12 ค่าสถิติวัดความเหมาะสมของ Latent Class Models ที่มีจำนวน Class ต่างๆ กัน: ผู้สูงอายุวัยต้น (N = 1079)

จำนวนของ Latent Classes	χ^2	df	p-value	BIC
1	1959.86	26	0.000	6326.85
2	123.89	20	0.000	5063.73
3	40.06	14	0.000	5046.44
4	18.64	8	0.017	5061.30
5	8.42	2	0.015	5094.58

ตารางที่ 13 ผลการวิเคราะห์ Latent Class Models ที่มีจำนวน 4 Classes: ผู้สูงอายุวัยต้น (N = 1079)

ตัวบ่งชี้	ประเภท			
	เหินห่างจากลูก n = 497 46%	ลูกเลี้ยงไม่โต n = 55 5%	แลกเปลี่ยน ด้วยบริการ n = 303 28%	ลูกกตัญญู n = 225 21%
การพบปะพูดคุย				
ไม่เคยพบเจอ/นานๆ ครั้ง	0.312	0.078	0.048	0.038
บ่อยๆ	0.688	0.922	0.952	0.962
บิดามารดาให้บุตร: เงิน				
ใช่	0	0.701	0.357	0.150
ไม่ใช่	1	0.230	0.643	0.850
บิดามารดาให้บุตร: ไม่ใช่เงิน				
ใช่	0	0.745	1	0.321
ไม่ใช่	1	0.255	0	0.679
บิดามารดาได้รับจากบุตร: เงิน				
ใช่	0.026	0.162	0.786	0.691
ไม่ใช่	0.974	0.838	0.214	0.309
บิดามารดาได้รับจากบุตร: ไม่ใช่เงิน				
ใช่	0	0	1	0.636
ไม่ใช่	1	1	0	0.364

ตารางที่ 14 ค่าสถิติวัดความเหมาะสมของ Latent Class Models ที่มีจำนวน Class ต่างๆ กัน: ผู้สูงอายุวัยกลาง (N = 897)

จำนวนของ Latent Classes	χ^2	df	p-value	BIC
1	1458.23	26	0.000	5198.56
2	61.74	20	0.000	4282.30
3	26.70	14	0.021	4272.79
4	19.63	8	0.012	4303.58
5	7.40	2	0.025	4339.66

ตารางที่ 15 ผลการวิเคราะห์ Latent Class Models ที่มีจำนวน 3Classes: ผู้สูงอายุวัยกลาง (N = 897)

ตัวบ่งชี้	ประเภท		
	เห็นห่างจากลูก n = 281 31%	เห็นหน้าลูก n = 244 27%	แลกเปลี่ยนด้วยบริการ n = 372 42%
การพบปะพูดคุย			
ไม่เคยพบเจอ/นานๆ ครั้ง	0.424	0.022	0.040
บ่อยๆ	0.556	0.978	0.960
บิดามารดาให้บุตร: เงิน			
ใช่	0.006	0.132	0.247
ไม่ใช่	0.994	0.868	0.753
บิดามารดาให้บุตร: ไม่ใช่เงิน			
ใช่	0	0.131	0.796
ไม่ใช่	1	0.869	0.204
บิดามารดาได้รับจากบุตร: เงิน			
ใช่	0.015	0.332	0.794
ไม่ใช่	0.985	0.668	0.206
บิดามารดาได้รับจากบุตร: ไม่ใช่เงิน			
ใช่	0	0.261	0.982
ไม่ใช่	1	0.739	0.018

สุดท้ายตารางที่ 16 และตารางที่ 17 นำเสนอผลการวิเคราะห์ Latent Class Analysis ในผู้สูงอายุวัยปลาย ซึ่งพบว่า model ที่มีจำนวน class เท่ากับ 2 มีค่า $\chi^2 = 24.61$, $df. = 20$, $p\text{-value} = 0.217$ และ $BIC = 3411.66$ มีความเหมาะสมกับข้อมูลเชิงประจักษ์มากที่สุด เมื่อพิจารณาค่า Conditional probability ที่บ่งบอกถึงลักษณะสำคัญของการเกื้อกูลแล้ว พบว่าการเกื้อกูลทั้ง 2 ประเภทนี้ได้แก่ การเกื้อกูลประเภท “เห็นหน้าลูก” ซึ่งมีอยู่ร้อยละ 46 และ ประเภท “แลกเปลี่ยนด้วยบริการ” มีอยู่ร้อยละ 54 สูงกว่าประเภทแรกเล็กน้อย

จากผลการวิเคราะห์ Latent Class Analysis เพื่อศึกษาประเภทของการเกื้อกูลในภาพรวม และจำแนกตามกลุ่มของบิดามารดาสูงอายุวัยต้น วัยกลาง และวัยปลาย สรุปผลที่ได้ในตารางที่ 18 ซึ่งจะเห็นได้ว่าเมื่อบิดามารดามีอายุมากขึ้นประเภทของการเกื้อกูลก็จะลดลง จาก 4 ประเภทในบิดามารดาสูงอายุวัยต้น มาเป็น 3 ประเภทในบิดามารดาสูงวัยกลาง โดยประเภทที่ลดลงไปจากวัยต้น คือ “มีลูกกตัญญู” และ 2 ประเภทในบิดามารดาสูงวัยปลาย โดยประเภทที่ลดลงไปจากวัยกลาง คือ “เห็นห่างจากลูก” มีประเด็นที่น่าสังเกต 2 ประการดังนี้ ประการแรก คือ การเกื้อกูลประเภท “มีลูกกตัญญู” ซึ่งบิดามารดาสูงวัยเป็น “ผู้รับ” อย่างเดียวปรากฏเฉพาะในกลุ่มบิดามารดาวัยต้นเท่านั้น ถึงแม้ว่าจะมีอยู่เพียงร้อยละ 21 ก็ตาม แต่เมื่อเทียบกับวัยกลางและวัยปลายแล้ว ผู้สูงอายุวัยต้นน่าจะมีความจำเป็นน้อยกว่าวัยอื่นๆ และประการสุดท้ายความสัมพันธ์ประเภท “เห็นห่างจากลูก” ซึ่งเป็นประเภทที่ไม่มีการช่วยเหลือเกื้อกูลกันระหว่างบิดามารดาสูงวัยกับบุตรวัยผู้ใหญ่ นั้น มีอยู่ไม่น้อยในสังคมไทยในปัจจุบัน โดยมีอยู่ประมาณเกือบครึ่งหนึ่งของบิดามารดาสูงวัยวัยต้น และมีอยู่ประมาณ 1 ใน 3 ของบิดามารดาสูงวัยวัยกลาง สำหรับในผู้สูงอายุวัยปลาย ถึงแม้จะไม่พบประเภท “เห็นห่างจากลูก” แต่ประเภท “เห็นหน้าลูก” ก็มีความใกล้เคียงกัน เพียงแต่ประเภทหลังมีความน่าจะเป็นที่จะได้พบปะพูดคุยกันกับบุตรบ่อยกว่าเท่านั้น

5. สรุป อภิปรายผล และข้อเสนอแนะ

การศึกษานี้ใช้ข้อมูลจากโครงการ HART ที่จัดเก็บในช่วงปลายปี พ.ศ. 2559 ถึง ต้นปี พ.ศ. 2560 เพื่อวิเคราะห์ความเป็นปึกแผ่นด้านโครงสร้าง ด้านความเชื่อมโยงสัมพันธ์กัน และด้านการปฏิบัติตามหน้าที่ของครอบครัวผู้สูงอายุไทย รวมทั้งวิเคราะห์จัดประเภทของการเกื้อกูลกันระหว่างบิดามารดาสูงวัยกับบุตรวัยผู้ใหญ่ โดยใช้เทคนิคสถิติ Latent Class Analysis ในการวิเคราะห์ดังกล่าวนี้ได้มีการจำแนกตัวอย่างจำนวน 2,739 คน ออกเป็น 3 กลุ่มวัย ได้แก่ ผู้สูงอายุวัยต้น ซึ่งเป็นผู้ที่มีอายุระหว่าง 60-69 ปี มีจำนวน 1,079 คน วัยกลาง มีอายุอยู่ระหว่าง 70-79 ปี จำนวน 897 คน และวัยปลาย มีอายุ 80 ปีขึ้นไป จำนวน 763 คน

จากผลการศึกษาความเป็นปึกแผ่นทั้ง 3 ด้านดังกล่าวข้างต้น พบว่าเมื่อบิดามารดาเข้าสู่วัยชรามากขึ้น ความเป็นปึกแผ่นในแต่ละด้านที่ศึกษาอันหมายถึงความสัมพันธ์หรือการมีปฏิสัมพันธ์กับบุตรวัยผู้ใหญ่ในด้านต่างๆก็มีแนวโน้มที่จะเพิ่มมากขึ้นด้วย ไม่ว่าจะเป็นประเด็นของการพักอาศัยอยู่กับบุตร ความถี่ในการติดต่อพูดคุยกับบุตร หรือการมีบทบาทเป็น “ผู้รับ” ทรัพยากรความช่วยเหลือจากบุตรอย่างเดียว โดยจะเห็นได้ว่าตัวบ่งชี้ความเป็นปึกแผ่นเหล่านี้มีสัดส่วนที่สูงขึ้นในบิดามารดาสูงวัยวัยปลาย เมื่อเปรียบเทียบกับวัยต้นและวัยกลาง ซึ่งก็อาจจะตีความได้ว่าเมื่อบิดามารดามีอายุมากขึ้น ก็จะกลายสภาพจากการที่เคยช่วยเหลือตัวเองได้มาเป็นการที่ต้องพึ่งพาคูคลองอื่นโดยเฉพาะจากบุตรทั้งในเชิงเศรษฐกิจ สังคม และสุขภาพ เนื่องจากสภาพร่างกายและจิตใจทรุดโทรมลง จึงต้องการการเอาใจใส่ดูแลช่วยเหลือมากขึ้น

ตารางที่ 16 ค่าสถิติวัดความเหมาะสมของ Latent Class Models ที่มีจำนวน Class ต่างๆ กัน:
ผู้สูงอายุวัยปลาย (N = 763)

จำนวนของ Latent Classes	χ^2	df	p-value	BIC
1	920.73	26	0.000	4072.63
2	24.61	20	0.217	3411.66
3	14.89	14	0.386	3437.22
4	6.42	8	0.600	3469.81
5	2.69	2	0.261	3506.67

ตารางที่ 17 ผลการวิเคราะห์ Latent Class Models ที่มีจำนวน 2Classes: ผู้สูงอายุวัยปลาย (N = 763)

ตัวบ่งชี้	ประเภท	
	เห็นหน้า n = 351 46%	แลกเปลี่ยนด้วยบริการ n = 412 54%
การพบปะพูดคุย		
ไม่เคยพบเจอ/นานๆ ครั้ง	0.242	0.022
บ่อยๆ	0.758	0.978
บิดามารดาให้บุตร: เงิน		
ใช่	0.026	0.109
ไม่ใช่	0.974	0.891
บิดามารดาให้บุตร: ไม่ใช่เงิน		
ใช่	0.016	0.605
ไม่ใช่	0.984	0.395
บิดามารดาได้รับจากบุตร: เงิน		
ใช่	0.088	0.758
ไม่ใช่	0.912	0.242
บิดามารดาได้รับจากบุตร: ไม่ใช่เงิน		
ใช่	0.034	0.927
ไม่ใช่	0.966	0.073

ตารางที่ 18 ร้อยละของผู้สูงอายุในภาพรวมและในแต่ละกลุ่มวัยจำแนกตามประเภทของการเกื้อกูลกับบุตรวัยผู้ใหญ่

กลุ่มผู้สูงอายุ	ประเภทการเกื้อกูล			
	เห็นห่างจากลูก	เห็นหน้าลูก/ ลูกเลี้ยงไม่โต	แลกเปลี่ยนด้วย บริการ	มีลูกกตัญญู
วัยต้น	46	5	28	21
วัยกลาง	31	27	42	
วัยปลาย		46	54	
ภาพรวม	41	6	29	24

อย่างไรก็ดีจากการศึกษาของนักประชากร พบว่าระดับภาวะเจริญพันธุ์ในประเทศไทยมีแนวโน้มลดลงอย่างต่อเนื่องและรวดเร็ว หลังจากรัฐบาลมีนโยบายส่งเสริมการคุมกำเนิดในปี พ.ศ. 2513 จึงอาจมีข้อถกเถียงว่า บิดามารดาสูงอายุวัยปลายน่าจะมีอัตราเจริญพันธุ์รวม (Total Fertility Rate (TFR) หมายถึง จำนวนบุตรที่ผู้หญิงคนหนึ่งจะมีตลอดด้วยเจริญพันธุ์ของตน) (TFR \geq 6 คน) สูงกว่าวัยต้น (TFR \leq 3 คน) และวัยกลาง (TFR \cong 4-6 คน) (ปราโมทย์ และ ปัทมา, 2548) ดังนั้นจึงทำให้มีโอกาสที่จะมีปฏิสัมพันธ์หรือการเกื้อกูลกันกับบุตรสูงกว่า เนื่องจากมีจำนวนบุตรที่จะหมุนเวียนหรือผลัดเปลี่ยนกันมากกว่า แต่เมื่อพิจารณาทิศทางการเกื้อกูลระหว่างบิดามารดาสูงอายุกับบุตรวัยผู้ใหญ่ อันได้แก่ ทิศทางเดียว สองทิศทาง และไม่มีการเกื้อกูล โดยเปรียบเทียบระหว่างบิดามารดาสูงอายุทั้ง 3 กลุ่มวัยที่มีบุตรวัยผู้ใหญ่ที่ยังมีชีวิตอยู่ในจำนวนที่เท่ากัน (ดูตารางที่ 19) พบว่า (1) ในจำนวนบุตรที่มีชีวิตที่เท่ากัน เมื่อบิดามารดาอายุมากขึ้น การเป็น “ผู้รับ” อย่างเดียวของบิดามารดาที่มีแนวโน้มเพิ่มขึ้น และมีแนวโน้มลดลงสำหรับการเกื้อกูลแบบ “สองทิศทาง” (2) ในภาพรวมของบิดามารดาสูงอายุทุกกลุ่มวัย การเป็น “ผู้รับ” อย่างเดียวของบิดามารดาไม่ได้มีแนวโน้มเพิ่มขึ้นตามจำนวนบุตรที่มีชีวิต โดยมีค่าเฉลี่ยของสัดส่วนการเป็น “ผู้รับ” อย่างเดียว อยู่ระหว่างประมาณร้อยละ 22-24 ยกเว้นกรณีที่มีบุตรที่มีชีวิต 4 คน เช่นเดียวกับการเกื้อกูลแบบ “สองทิศทาง” ก็ไม่ได้มีแนวโน้มลดลงตามจำนวนบุตรที่มีชีวิต โดยมีค่าเฉลี่ยของสัดส่วนแกว่งอยู่ในกรอบแคบๆ ยกเว้นกรณีที่บุตรที่มีชีวิต 1 คน (ร้อยละ 40 ซึ่งเป็นสัดส่วนที่ต่ำที่สุด) และ 4 คน (ร้อยละ 45 ซึ่งเป็นสัดส่วนที่ต่ำรองลงมาจากที่มีบุตรที่มีชีวิต 1 คน) และ (3) สำหรับกรณีที่ “ไม่มีการเกื้อกูล” ระหว่างบิดามารดาสูงอายุกับบุตรวัยใหญ่นั้น ถ้ามีบุตรที่มีชีวิตเพียง 1 คน สัดส่วนของบิดามารดาที่ไม่มีการเกื้อกูลกับบุตรมีแนวโน้มที่จะเพิ่มมากขึ้น เมื่อมีอายุสูงขึ้น นอกจากนี้ยังพบว่าบิดามารดาสูงอายุที่มีบุตรวัยผู้ใหญ่ที่มีชีวิตเพียง 1 คน มีความเสี่ยงที่จะไม่มีการเกื้อกูลกันกับบุตรสูงกว่าบิดามารดาสูงอายุที่มีบุตรวัยผู้ใหญ่ที่มีชีวิตมากกว่า 1 คน

ตารางที่ 19

จำนวนบุตรที่มีชีวิต	ทิศทางเดียว		สองทิศทาง	ไม่มีการ เกื้อกูล	รวม
	ผู้รับอย่างเดียว	ผู้ให้อย่างเดียว			
1 คน	14.4	10.6	51.0	24.0	100.0
	27.4	4.1	42.5	26.0	
2 คน	28.6	8.2	26.5	36.7	100.0
	19.6	10.1	53.7	16.6	
	29.9	6.3	46.6	17.2	
3 คน	21.9	3.1	50.0	25.0	100.0
	17.2	6.4	56.4	20.1	
	20.6	4.2	53.9	21.2	
4 คน	28.6	4.5	46.4	20.5	100.0
	21.0	3.7	45.7	29.6	
	23.8	6.3	48.4	21.4	
5 คน	39.0	4.0	41.0	16.0	100.0
	7.9	5.3	55.3	31.6	
	23.7	5.3	47.4	23.7	
มากกว่า 5 คน	33.0	4.3	41.5	21.3	100.0
	10.5	0.0	57.9	31.6	
	24.6	1.5	53.8	20.0	
รวม	30.3	2.1	42.8	24.8	100.0
	17.5	8.0	53.4	21.2	
	25.0	5.0	49.0	20.9	100.0
	30.4	3.9	42.8	23.0	

หมายเหตุ ในแต่ละ cell ตัวเลขแถวบนเป็นของกลุ่มบิดามารดาสูงอายุน้อยต้น แถวถัดมาเป็นของกลุ่มบิดามารดาสูงอายุน้อยกลาง และแถวสุดท้ายเป็นของกลุ่มบิดามารดาสูงอายุน้อยปลาย

เอกสารอ้างอิง

- Bengtson, V.L. (2001). Beyond the Nuclear family: The Increasing Importance of Multigenerational Bonds. *Journal of Marriage and Family*, 63, 1-16.
- Bengtson, V.L. and Roberts, R.L. (1991). Intergenerational solidarity in aging families: An example of formal theory construction. *Journal of Marriage and Family*, 53, 856-870.
- Knodel, J., Prachuabmoh, V. and Chayovan, N. (2013). The Changing Well-being of Thai Elderly: An Update from the 2011 Survey of Older Persons in Thailand. Report 13-793. University of Michigan, Institute for Social Research, Population Studies Center.
- Knodel, J., Teerawichitchainan, Bussarawan, Prachuabmoh, V. and Pothisiri, Wiraporn. (2015). The Situation of Thailand's Older Population: An Update based on the 2014 Survey of Older Persons in Thailand. Report 15-847. University of Michigan, Institute for Social Research, Population Studies Center.
- Lee, Ronald and Mason, Andrew. (2011). Population Aging and the Generational Economy: A Global Perspective. International Development Research Centre. Ottawa, Canada.
- Park, Keong-Suk, Phua, Voonchin, McNally, James and Sun, Rongjun. (2005). Diversity and Structure of Intergenerational Relationships: Elderly Parent-Adult Child Relations in Korea. *Journal Cross Cultural Gerontology*. 20:285-305.
- Roberts, Robert E.L., Richards, Leslie, and Bengtson, Vern L. (1991). "Intergenerational Solidarity in Families: Untangling the ties That Bind." Pp. 11-46. In Families: Intergenerational and Generational Connections. Susan P. Pfeifer and Marvin B. Sussman eds. New York: The Haworth Press.
- Silverstein, M. and Bengtson, V.L. (1997). Intergenerational Solidarity and the Structure of Adult Child-Parent Relationships in American Families. *American Journal of Sociology*, 103, No. 2, 429-460.
- Yi, Chin-chun and Lin, Ju-ping. (2009). Types of Relations between Adult Children and Elderly Parents in Taiwan: Mechanisms Accounting for Various Relational Types. *Journal of Comparative Family Studies*. 40: 305-324.
- Zhao, Yaohui et. al. (2013). Challenges of Population Aging in China. Beijing: National School of Development, Peking University.